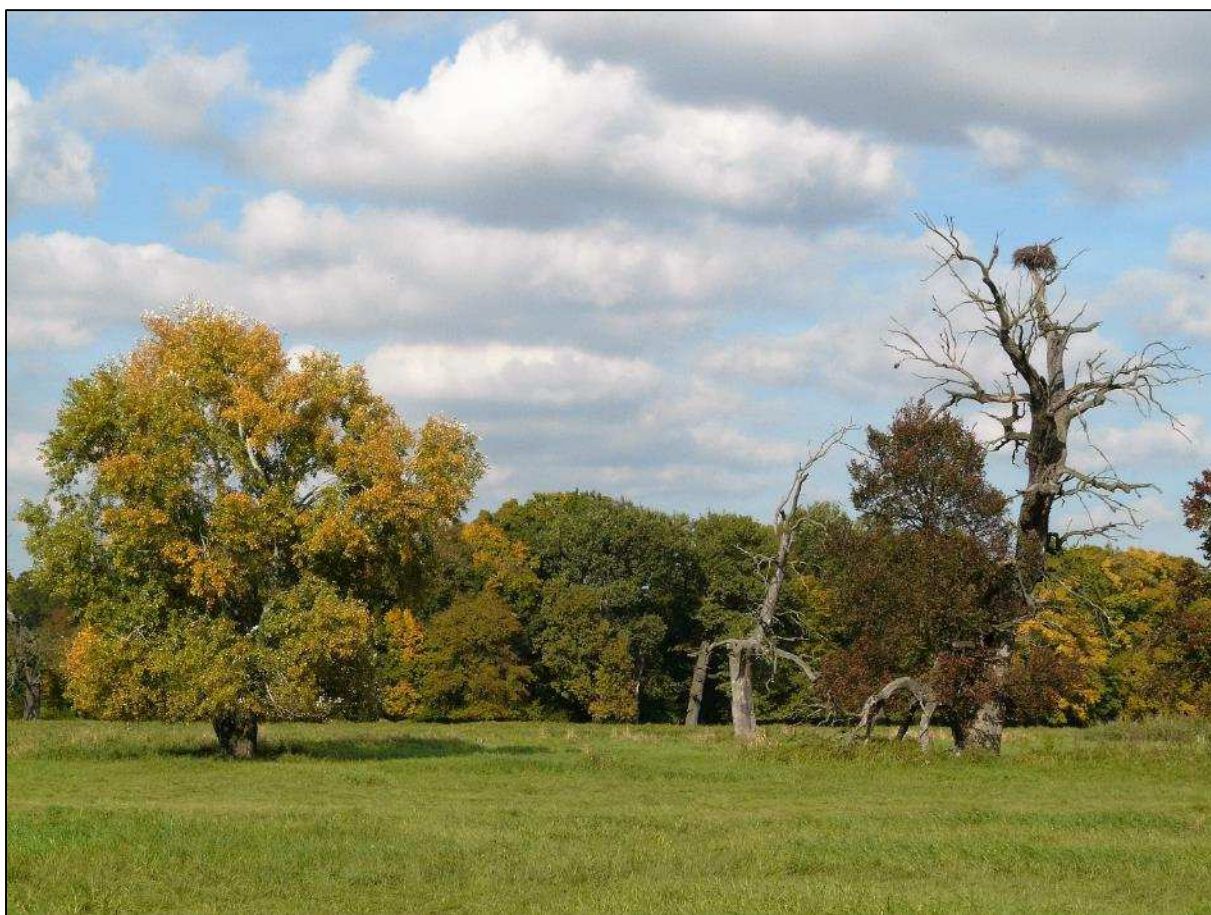


Návrh ochrany EVL Soutok – Podluží formou maloplošných zvláště chráněných území



Cílem tohoto materiálu není pokrýt území dříve navrhovaného CHKO Soutok alternativní formou územní ochrany pomocí rozsáhlých maloplošných zvláště-chráněných území, ale vymezit ty nejcennější lokality, které odpovídají svým rozsahem a kvalitou definici maloplošných zvláště chráněných území, a které doplní stávající maloplošná zvláště chráněná území tak, aby byly zajištěny podmínky pro další vývoj předmětů ochrany, pro něž byla tato EVL vymezena.

Historický vývoj vegetace v území EVL a dochovaný stav

Současný stav společenstev luhů a celé krajiny v nejnižnější části Moravy je výsledkem působení člověka a přírodních sil. Lidské osídlení je v Dyjsko-moravské nivě dokladováno již od mezolitu, významněji se však začalo projevovat až s příchodem neolitických zemědělců. Koncem doby bronzové a zvláště v navazující době železné nastává první období zvýšené sedimentace nivních hlín, které může z části souviset s nárůstem populace a odlesňováním krajiny. Významnější změny nastaly po zániku velkomoravských hradisek v 10. století a v průběhu následujícího tisíciletí, kdy v důsledku velké středověké kolonizace vyšších ploch docházelo k nižší retenci krajiny a četnějším a intenzivnějším záplavám niv dolních toků řek, kde se ukládal značný objem povodňových sedimentů. Intenzitu změn ovlivnily i změny v zemědělství (pěstování nových plodin např. brambor a kukuřice, později také intenzifikace a kolektivizace). Intenzivní sedimentace výrazně ovlivnila původní reliéf krajiny. Původní členitá krajina tvořená štěrkovými náplavy, písčnými přesypy, říčními rameny skýtala zcela jiná lesní společenstva. O charakteru některých těchto společenstev vypovídá dnes vegetace hrudů. Za poslední tisíciletí se v Dyjsko-moravské nivě uložily 2-5 m mocné vrstvy povodňových hlín, které zarovnalý členitý terén dnešních niv.

Lesní vegetaci před uložením mocných vrstev sedimentů tvořily zejména dřeviny tvrdého luhu, sušší polohy zaujímaly dubohabřiny, podmáčená stanoviště mohly být vhodným biotopem pro slatinné olšiny. Měkký luh se vyskytoval jen omezeně v bezprostřední blízkosti toků. Porosty měly pravděpodobně charakter prosvětlených lesů, nicméně vysoké bylo nejspíš také zastoupení bezlesí, jak dokládá nález kostí dropa z Mikulčic, nebo dodnes dochovaná reliktní společenstva hrudů. Sedimentace postupně zcela změnila charakter ekotopu (zarovnání reliéfu, vznik hlubokých půd), což se projevilo i změnou lesních společenstev. Charakter lesních porostů výrazně ovlivňovala i pastva hospodářských zvířat v lese a poptávka po palivovém dříví. Pro vývoj oblasti je stěžejní rok 1389, kdy se zájmové území dostává do majetku Lichtenštejnů, ve kterém zůstalo následujících 550 let. Z archivních zdrojů lze dohledat informace o tom, že v roce 1414 je na nedalekém Mikulovsku a Lednicku zavedeno sedmileté obmýtí v pařezinách, které se pravděpodobně nacházely v sušších typech lužních lesů. Významným rokem pro lesy v okolí Lanžhotu byl rok 1873, kdy byly lichtenštejnskými vojáky vyhnáni Lanžhotčané z lesů v oblasti Soutoku, kteří zde nejen pásli dobytek, ale také získávali dřevo výmladným způsobem hospodaření. Konec pastvy přinesl novou éru cíleného hospodaření v lesích pod Lichtenštejnskou správou. Zde byly položeny základy dnešního charakteru lesních porostů s vysokým podílem kvalitních dřevních sortimentů především hlavní hospodářské dřeviny - dubu letního. Při zakládání nových porostů bylo již v 19. století uplatňováno polaření prováděné vytrháváním (klučením pařezů). Tato praxe pokračovala i po 2. světové válce, avšak s pomocí těžké mechanizace. Od polaření i vytrhávání (vyhrnování) pařezů bylo upuštěno až v 90. letech 20. století, kdy pro přípravu ploch pro výsadbu či siji dubu začaly být využívány půdní frézy.

O existenci člověkem neovlivněných – přírodních lesů (pralesů) v této části Jižní Moravy nelze hovořit. V nově vytvořených aluviálních půdách by se bez vlivu člověka vyvinuly jilmové jaseniny (viz mapa potenciální přirozené vegetace mapového portálu AOPK ČR) téměř na celém území EVL. V dřevinné skladbě těchto lesů by měly významný podíl právě jasan úzkolistý a jilmy. Zastoupení dubu letního v těchto porostech by bylo jistě nízké. O tom nám dává doklad i stávající vývoj v pralesovitých rezervacích NPR Raňšpurk a Cahnov-Soutok. Vysoké zastoupení dubu letního dokládá míru cíleného ovlivnění zdejších lužních lesů člověkem - lesníkem. Dub letní je světlo milná dřevina, která v mládí není schopna konkurovat tlaku okolní buňe a konkurenci dalších dřevin. Cílená péče lichtenštejnských

lesníků (zásahy proti buření) umožnila dubu překonat kritické období růstu a daly vzniknout dnešním porostům dubů v mýtním věku.

Jilm jako jedna z hlavních dřevin původních lužních lesů se v důsledku grafiozy jilmu v lesních porostech vyskytuje jen velmi vzácně. Objevují se mladé stromy, které však v určitém věku náhle v důsledku grafiozního onemocnění jilmu odumírají.

Jasany (zde především jasan úzkolistý) v posledních letech postupně odumírají v důsledku houbového napadení nazývaného v lesnické praxi *Chalara faxinea*. Dopad tohoto onemocnění na stav plošně nejzastoupenější stanovitě 91F0 - Smíšené lužní lesy s dubem letním (*Quercus robur*), jilmem vazem (*Ulmus laevis*), j. habrolistým (*U. minor*), jasanem ztepilým (*Fraxinus excelsior*) nebo j. úzkolistým (*F. angustifolia*) podél velkých řek atlantské a středoevropské provincie (*Ulmion minoris*) je značný, neboť ve dřevinné skladbě polesí Soutok byl jasan zastoupen více než 30 %, v navazujícím polesí Tvrdonice pak dokonce 49 %. Odumírají jak mladé porosty, tak porosty v mýtním věku. Jasan, který byl v minulosti úspěšně využíván pro přirozenou obnovu v porostech lužních lesů, nebude zřejmě v budoucnu zastoupen v dřevinné skladbě v takovém rozsahu, jako jsme byli zvyklí. Jasanové sazenice se již ve školkách nepěstují, protože již zde odumírají. V posledních letech jsou již prováděny rekonstrukce odumřelých jasanových porostů v rozsahu cca 10 ha ročně. Rozsah nutných rekonstrukcí jasanových porostů bude v nejbližších letech s postupem choroby jen narůstat.

V podmínkách EVL se jako problém jeví až invazivní chování javoru babyky, který se ve zdejších podmínkách masivně šíří. V minulosti jeho konkurenční schopnost částečně potlačovaly vysoké stavy zvěře v oboře Soutok, které jsou dnes již významně nižší. Redukci této dřeviny zřejmě zajišťovaly v minulosti i delší dobu trvající záplavy nivy.

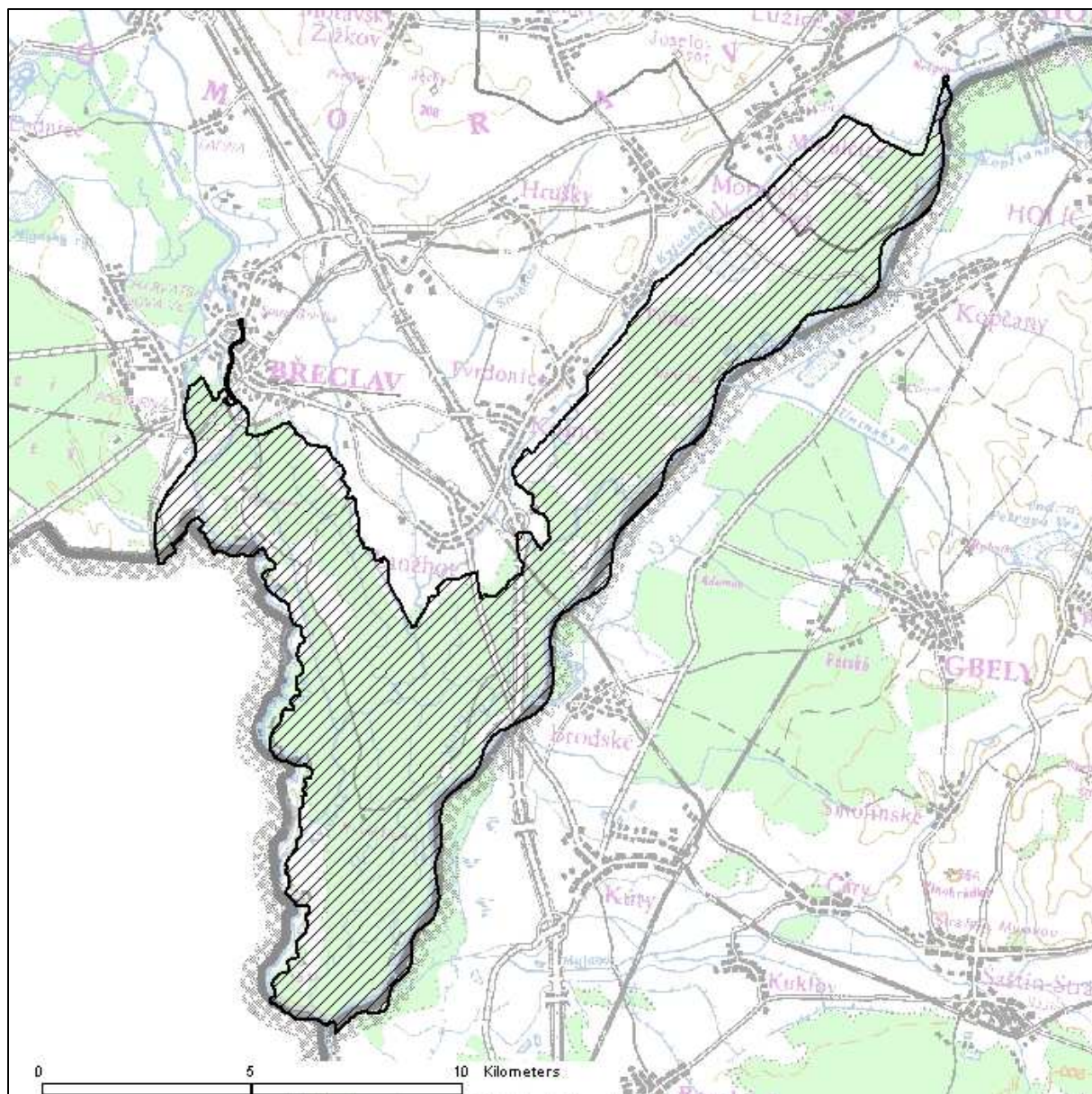
Značný podíl výměry EVL je tvořen i lučními biotopy. Dnes jsou louky využívány spíše extenzivně. Seč je prováděna zpravidla 1 x za rok. V minulosti zde bylo zastoupení v luk vyšší. Postupné zarůstání nebo cílené zalesňování luk bylo důsledkem nižší poptávky po senu. Dnes jsou některé louky zařazeny do dotačního režimu v rámci Agroenviroklimatických opatření do podopatření na ochranu chrástala polního (část Košárských luk) a v režimu podopatření ochrana modrásků (Lánské louky).

Zásadní vliv do hydrologického režimu zdejších niv měly vodohospodářské úpravy na tocích Dyje a Moravy prováděné od 70. let 20. století. Říční koryta byla v některých úsecích narovnána a ohrazována. Na Dyji byla zbudována odsazená hráz a vytvořen poldr Soutok. Tato opatření společně s dokončením systému nádrží Nové Mlýny způsobila, že pravidelné záplavy nepřicházely, což se promítlo i v poklesu hladiny podzemních vod. Změny se projeví i v lesních porostech vyšším podílem nahodilých těžeb a posunem k sušším typům lesa. V 90. letech byly v celém území EVL prováděny revitalizační úpravy spočívající v obnově původního systému odvodňovacích kanálů a starých říčních koryt, které byly využity pro dotaci lesa vodou z Kyjovky, Teplého járku a při vyšších průtocích i z Dyje (nápustný objekt Pohansko). Revitalizační systémy vodních kanálů byly osazeny soustavou propustků a stavidel, která umožňovaly zadržování vyšší hladiny a dotaci vody do podloží okolních porostů. Provedená opatření pomohla alespoň z části obnovit původní vodní režim říčních niv a zachovat na ně vázané charakteristické biotopy lužních lesů.

Ačkoliv je současný stav krajiny významně poznamenán činností člověka, jedná se po stránce biodiverzity o velmi cenné území, kde nachází zde vhodné životní podmínky řada vzácných druhů živočichů a rostlin. Mnohdy naopak disturbance a fragmentace krajiny působené člověkem umožnila vznik podmínek pro jejich existenci.

EVL Soutok – Podluží CZ0624119

Navrhované kategorie ochrany dle NV č. 318/2013 Sb. příloha č. 849: národní přírodní rezervace – část, národní přírodní památka – část, přírodní rezervace – část, přírodní památka – část



Charakteristiky kategorií ochrany maloplošných zvláště chráněných území dle zákona na ochranu přírody a krajiny:

§ 35 Národní přírodní památka

(1) Přírodní útvar menší rozlohy, zejména geologický či geomorfologický útvar, naleziště nerostů nebo vzácných či ohrožených druhů ve fragmentech ekosystémů, s národním nebo mezinárodním ekologickým, vědeckým či estetickým významem, a to i takový, který vedle přírody formoval svou činností člověk, může orgán ochrany přírody vyhlásit za národní přírodní památku; stanoví přitom také její bližší ochranné podmínky.

§ 28 Národní přírodní rezervace

(1) Menší území mimořádných přírodních hodnot, kde jsou na přirozený reliéf s typickou geologickou stavbou vázány ekosystémy významné a jedinečné v národním či mezinárodním měřítku, může orgán ochrany přírody vyhlásit za národní přírodní rezervace; stanoví přitom také jejich bližší ochranné podmínky.

§ 36 Přírodní památka

(1) Přírodní útvar menší rozlohy, zejména geologický či geomorfologický útvar, naleziště vzácných nerostů nebo ohrožených druhů ve fragmentech ekosystémů, s regionálním ekologickým, vědeckým či estetickým významem, a to i takový, který vedle přírody formoval svou činností člověk, může orgán ochrany přírody vyhlásit za přírodní památku; stanoví přitom také její bližší ochranné podmínky.

§ 33 Přírodní rezervace

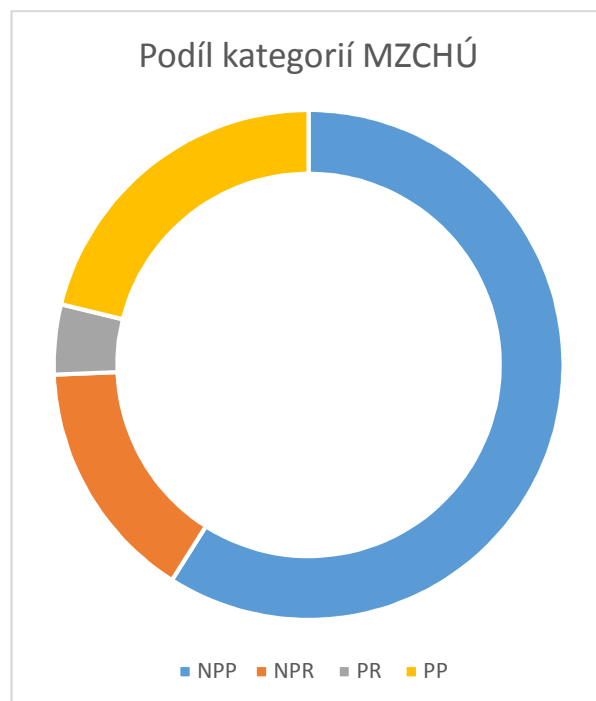
(1) Menší území soustředěných přírodních hodnot se zastoupením ekosystémů typických a významných pro příslušnou geografickou oblast může orgán ochrany přírody vyhlásit za přírodní rezervace; stanoví přitom také jejich bližší ochranné podmínky.

Návrh maloplošných zvláště chráněných území v EVL:





Ochrana území je navržena níže uvedenými kategoriemi MZCHÚ v celkovém rozsahu 1 159,91 ha. Zbylá část území EVL zůstává v režimu ochrany podle odst. 2 § 45c zákona 114/1992 Sb. (tzv. základní ochrana).

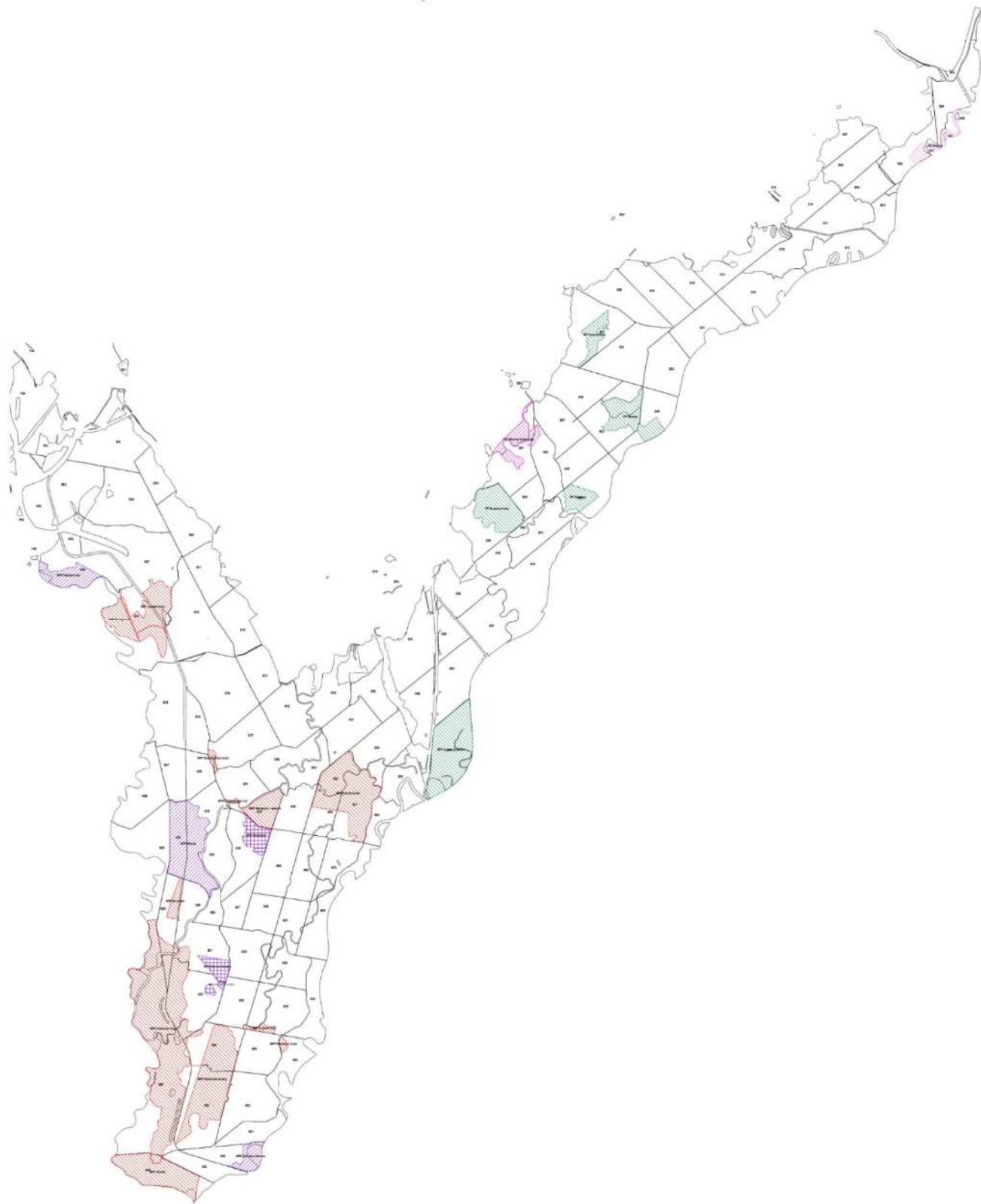
Níže uvedený návrh maloplošných zvláště chráněných území v kombinaci se základní ochranou celého území EVL umožní zajištění ochrany přírodních hodnot lužních lesů v EVL a současně umožňuje zachovat i dosavadní způsob využívání zdejší lesní krajiny k produkci kvalitních dřevních sortimentů, jakožto trvale obnovitelného přírodního zdroje.

<u>Polesí Soutok</u>	výměra (ha)
NPR Pajdové kúty	31,67
NPP Dlouhý hrúd	25,43
NPP Lánské louky	59,17
NPP Dúbravenská seč	1,40
NPP Dúbravenský hrúd	3,22
NPR Ranšpurk	19,20
NPP Ranšpurk - výzkum	30,12
NPR Cahnov-Soutok	13,46
NPR Cahnov-Soutok – rozšíření	1,70
NPP Košárské louky	268,45
NPP Kladnické struhy	106,12
NPR Sekulská Morava	18,81
NPP Soutok	66,36
NPR Helpún	93,57
NPP Dúbravenská	106,73
NPP U pěkné lípy	5,00
NPP Štrosflek	9,70
NPP Polínkový hrúd	2,88
<u>Polesí Tvrdonice</u>	
PR Skařiny	13,24
PR Skařiny – rozšíření	9,50
PP Týnecké fleky	19,86
PP Rýnava	51,53
PP Saufang	20,68
PR Stibůrkovská jezera	28,62
PP Kostická čista	55,97
PP Společná jezera	97,52
celkem	1 159,91
NPP	684,58
NPR	178,41
PR	51,36
PP	245,56
Celkem EVL	1 159,91
tj. MZCHÚ z výměry EVL	12%
Základní ochrana	88%



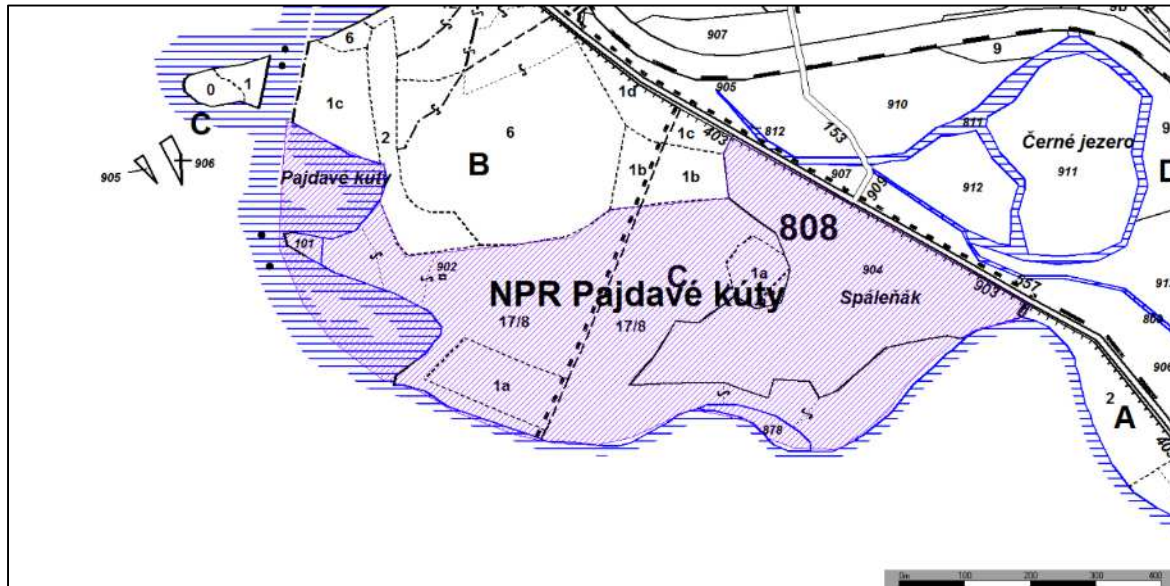
Přehledová mapa EVL se zákresem stávajících a nově navržených MZCHÚ:

Legenda:  – navrhované PP  – navrhované NPP
 – stávající PR  – stávající NPR



MZCHÚ v působnosti AOPK ČR RP Jižní Morava: - národní přírodní rezervace a národní přírodní památky

NPR Pajdavé kúty 31,67 ha



Lokalita představuje charakteristický biotop lužního lesa včetně vodních biotopů - meandrů řeky Dyje, které nejsou napojeny na řeku včetně louky Spálenák. Pestrá ekotonová společenstva les – louka/bezleší a litorální vegetace.

Kódy a názvy typů evropských stanovišť

3150 - Přirozené eutrofní vodní nádrže s vegetací typu *Magnopotamion* nebo *Hydrocharition*

91E0* - Smíšené jasanovo-olšové lužní lesy temperátní a boreální Evropy (*Alno-Padion*, *Alnion incanae*, *Salicion albae*)

91F0 - Smíšené lužní lesy s dubem letním (*Quercus robur*), jilmem vazem (*Ulmus laevis*), j. habrolistým (*U. minor*), jasanem ztepilým (*Fraxinus excelsior*) nebo j. úzkolistým (*F. angustifolia*) podél velkých řek atlantské a středoevropské provincie (*Ulmion minoris*)

* prioritní typ evropského stanoviště

6440 - Nivní louky říčních údolí svazu *Cnidion dubii*

Evropsky významné druhy

bobr evropský (*Castor fiber*)

čolek dunajský (*Triturus dobrogicus*)

kuňka ohnivá (*Bombina bombina*)

lesák rumělkový (*Cucujus cinnaberinus*)

páchník hnědý (*Osmoderma eremita*)*

svinutec tenký (*Anisus vorticulus*)

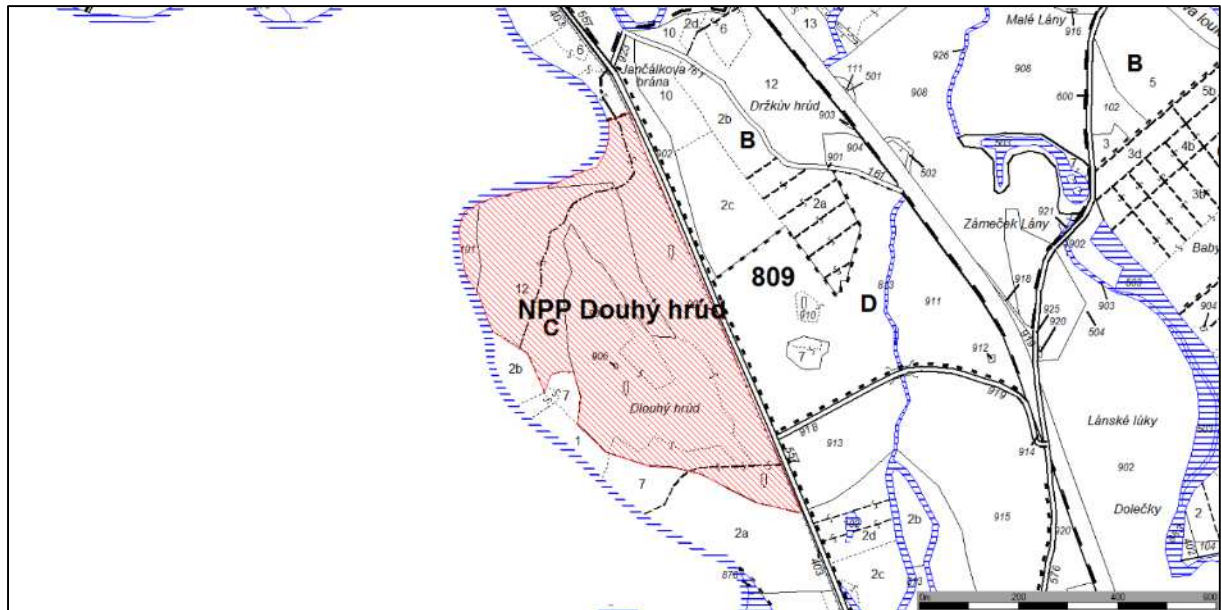
tesařík obrovský (*Cerambyx cerdo*)

velevrub tupý (*Unio crassus*)

vydra říční (*Lutra lutra*)

* prioritní druh

NPP Dlouhý hrúd 25,43 ha



Navrhovaná NPP Dlouhý hrúd zahrnuje stanoviště na hrúdu. Ve východní části lokality se písčité podloží projevuje i ve složení vegetace (typ 6210) a výskytu řady druhů, které se v okolních biotopech nevyskytují. Lokalita je cenná z botanického, ornitologického i entomologického hlediska. Lokalita výskytu jasoně dymnivkového (*Parnassius mnemosyne*). Blíže u řeky přechází sušší vegetace lesů, křovin a bezlesí do podoby typických lužních lesů.

Kódy a názvy typů evropských stanovišť

6210 - Polopřirozené suché trávníky a facie křovin na vápnitých podložích (*Festuco-Brometalia*)

6440 - Nivní louky říčních údolí svazu *Cnidion dubii*

91E0* - Smíšené jasanovo-olšové lužní lesy temperátní a boreální Evropy (*Alno-Padion*, *Alnion incanae*, *Salicion albae*)

91F0 - Smíšené lužní lesy s dubem letním (*Quercus robur*), jilmem vazem (*Ulmus laevis*), j. habrolistým (*U. minor*), jasanem ztepilým (*Fraxinus excelsior*) nebo j. úzkolistým (*F. angustifolia*) podél velkých řek atlantské a středoevropské provincie (*Ulmion minoris*)

* prioritní typ evropského stanoviště

Evropsky významné druhy

kuňka ohnivá (*Bombina bombina*)

lesák rumělkový (*Cucujus cinnaberinus*)

ohniváček černočárný (*Lycaena dispar*)

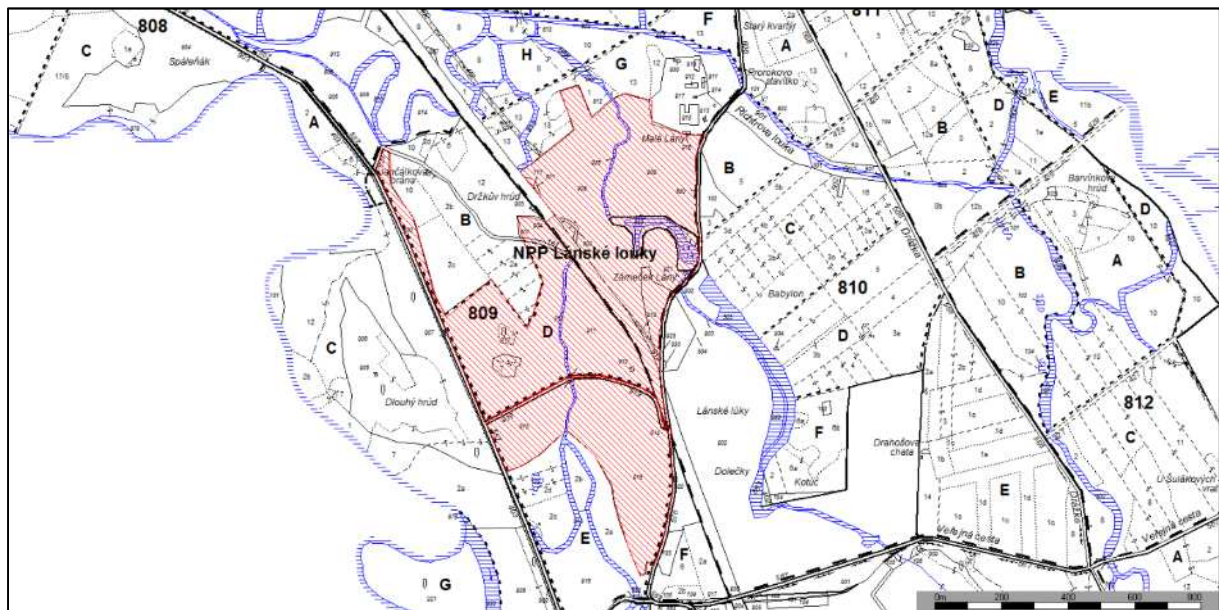
páchník hnědý (*Osmoderma eremita*)*

tesařík obrovský (*Cerambyx cerdo*)

vydra říční (*Lutra lutra*)

* prioritní druh

NPP Lánské louky 59,17 ha



NPP Lánské louky bezprostředně navazující na navrhovanou NPP Dlouhý hrád představují přechod k vlhčím v některých letech po ochrannou hráz Dyje zaplavovaným lučním biotopům, které jsou pravidelně obhospodařované. V loukách několik skupin zapojené vegetace (především topol bílý) a solitérní duby včetně nových výsadeb dubu letního. Cenná ornitologická lokalita, speciální management luk za účelem ochrany modrásků.

Kódy a názvy typů evropských stanovišť

6440 - Nivní louky říčních údolí svazu *Cnidion dubii*

91F0 - Smíšené luční lesy s dubem letním (*Quercus robur*), jilmem vazem (*Ulmus laevis*), j. habrolistým (*U. minor*), jasanem ztepilým (*Fraxinus excelsior*) nebo j. úzkolistým (*F. angustifolia*) podél velkých řek atlantské a středoevropské provincie (*Ulmionia minoris*)

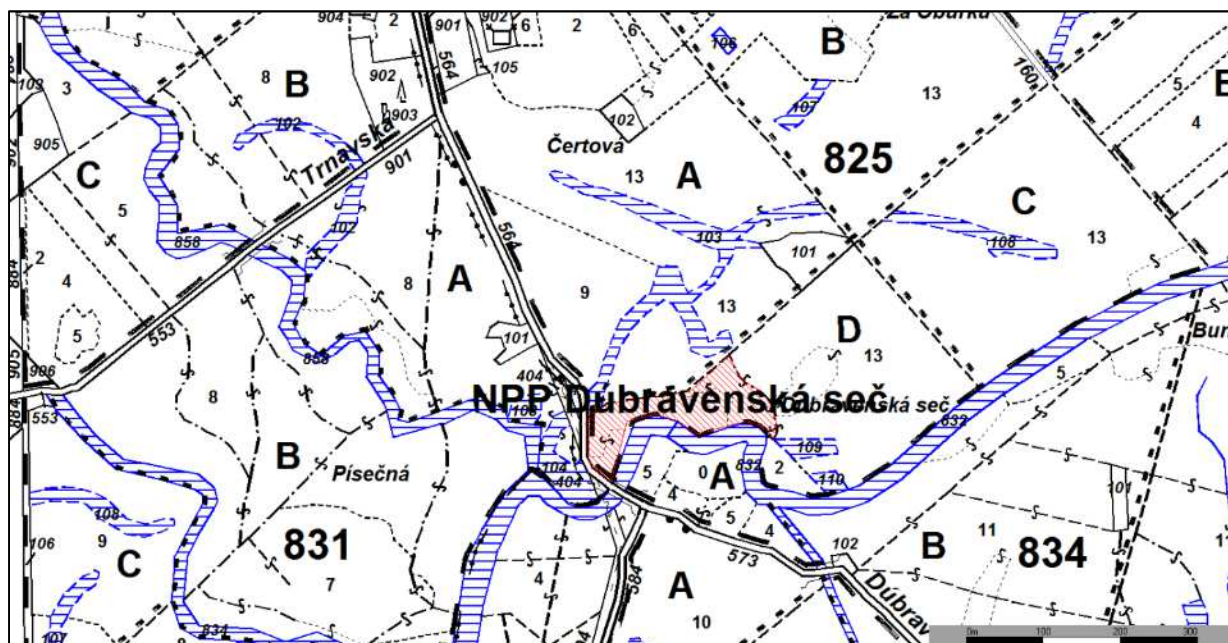
* prioritní typ evropského stanoviště

Evropsky významné druhy

ohniváček černočárný (*Lycaena dispar*)

tesařík obrovský (*Cerambyx cerdo*)

NPP Dúbravenská seč 1,4 ha



Část lesního porostu 825D13 přiléhající k vodnímu toku s podmačenými břehovými partiemi. V lesním porostu mohutné duby letní. Lokalita výskytu bobra evropského.

Kódy a názvy typů evropských stanovišť

3150 - Přirozené eutrofní vodní nádrže s vegetací typu *Magnopotamion* nebo *Hydrocharition*

3260 - Nížinné až horské vodní toky s vegetací svazů *Ranunculion fluitantis* a *Callitriche-Batrachion*

3270 - Bahnité břehy řek s vegetací svazů *Chenopodium rubri* p.p. a *Bidention* p.p.

91E0* - Smíšené jasanovo-olšové lužní lesy temperátní a boreální Evropy (*Alno-Padion*, *Alnion incanae*, *Salicion albae*)

91F0 - Smíšené lužní lesy s dubem letním (*Quercus robur*), jilmem vazem (*Ulmus laevis*), j. habrolistým (*U. minor*), jasanem ztepilým (*Fraxinus excelsior*) nebo j. úzkolistým (*F. angustifolia*) podél velkých řek atlantské a středoevropské provincie (*Ulmenion minoris*)

* prioritní typ evropského stanoviště

Evropsky významné druhy

bobr evropský (*Castor fiber*)

čolek dunajský (*Triturus dobrogicus*)

hrouzek běloploutvý (*Gobio albipinnatus*)

klínatka rohatá (*Ophiogomphus cecilia*)

kuňka ohnivá (*Bombina bombina*)

lesák rumělkový (*Cucujus cinnaberinus*)

páchník hnědý (*Osmoderma eremita*)*

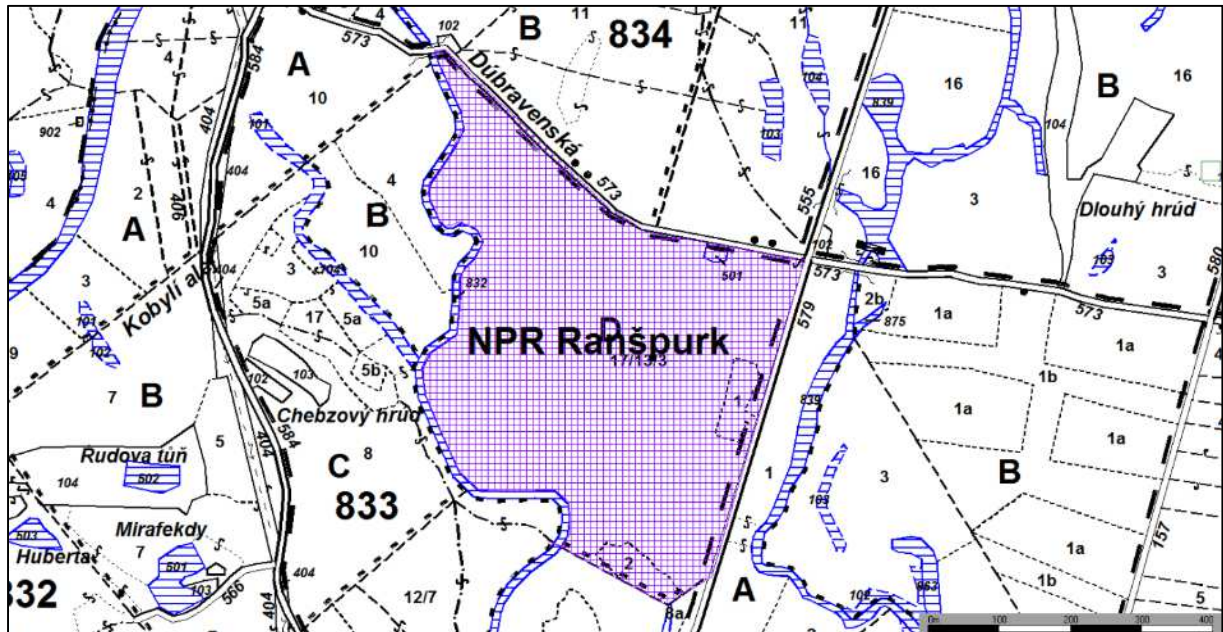
piskoř pruhovaný (*Misgurnus fossilis*)

velevrub tupý (*Unio crassus*)

vydra říční (*Lutra lutra*)

* prioritní druh

NPR Raňšpurk 19,20 ha



Stávající NPR je ukázkou přirozeného vývoje biotopu lužního lesa. Stávající kategorie NPR zajišťuje dostatečnou ochranu území.

Kódy a názvy typů evropských stanovišť

3150 - Přirozené eutrofní vodní nádrže s vegetací typu *Magnopotamion* nebo *Hydrocharition*

91F0 - Smíšené lužní lesy s dubem letním (*Quercus robur*), jilmem vazem (*Ulmus laevis*), j. habrolistým (*U. minor*), jasanem ztepilým (*Fraxinus excelsior*) nebo j. úzkolistým (*F. angustifolia*) podél velkých řek atlantské a středoevropské provincie (*Ulmenion minoris*)

* prioritní typ evropského stanoviště

Evropsky významné druhy

bobr evropský (*Castor fiber*)

lesák rumělkový (*Cucujus cinnaberinus*)

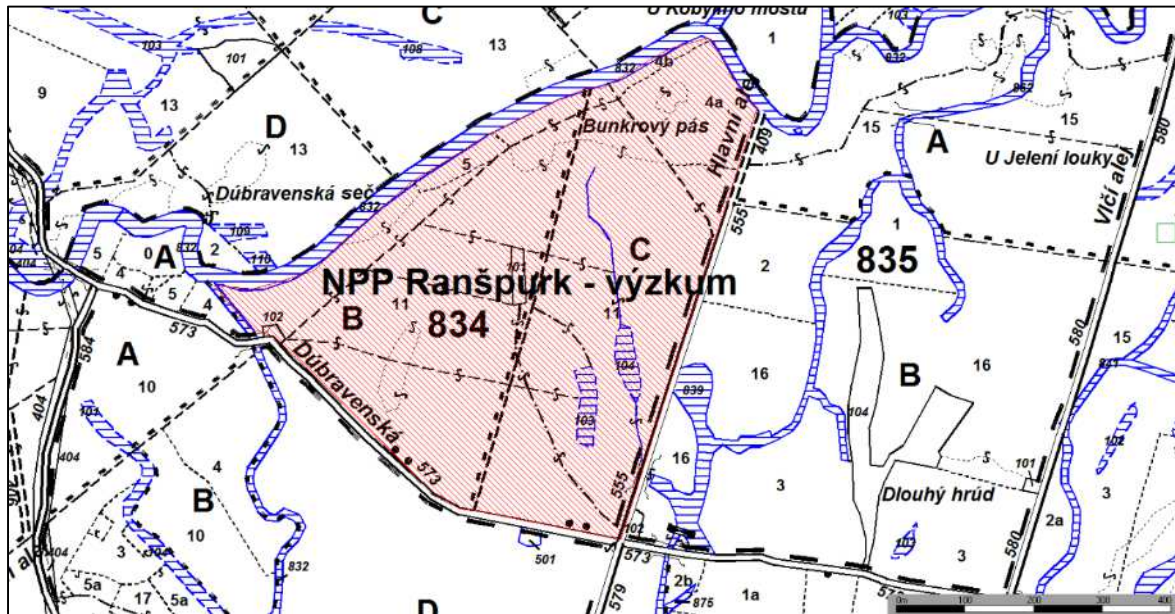
páchník hnědý (*Osmoderma eremita*)*

tesařík obrovský (*Cerambyx cerdo*)

vydra říční (*Lutra lutra*)

* prioritní druh

NPP Ranšpurk – výzkum 30,12 ha



Území přiléhající ze severní strany ke stávající NPR Ranšpurk. V porostech výzkumná stanice Czech Globe, Ústavu výzkumu globální změny AV ČR, v.v.i..

Kódy a názvy typů evropských stanovišť

3270 - Bahnité břehy řek s vegetací svazů *Chenopodium rubri* p.p. a *Bidention* p.p.

91F0 - Smíšené lužní lesy s dubem letním (*Quercus robur*), jilmem vazem (*Ulmus laevis*), j. habrolistým (*U. minor*), jasanem ztepilým (*Fraxinus excelsior*) nebo j. úzkolistým (*F. angustifolia*) podél velkých řek atlantské a středoevropské provincie (*Ulmion minoris*)

* prioritní typ evropského stanoviště

Evropsky významné druhy

bobr evropský (*Castor fiber*)

lesák rumělkový (*Cucujus cinnaberinus*)

páchník hnědý (*Osmoderma eremita*)*

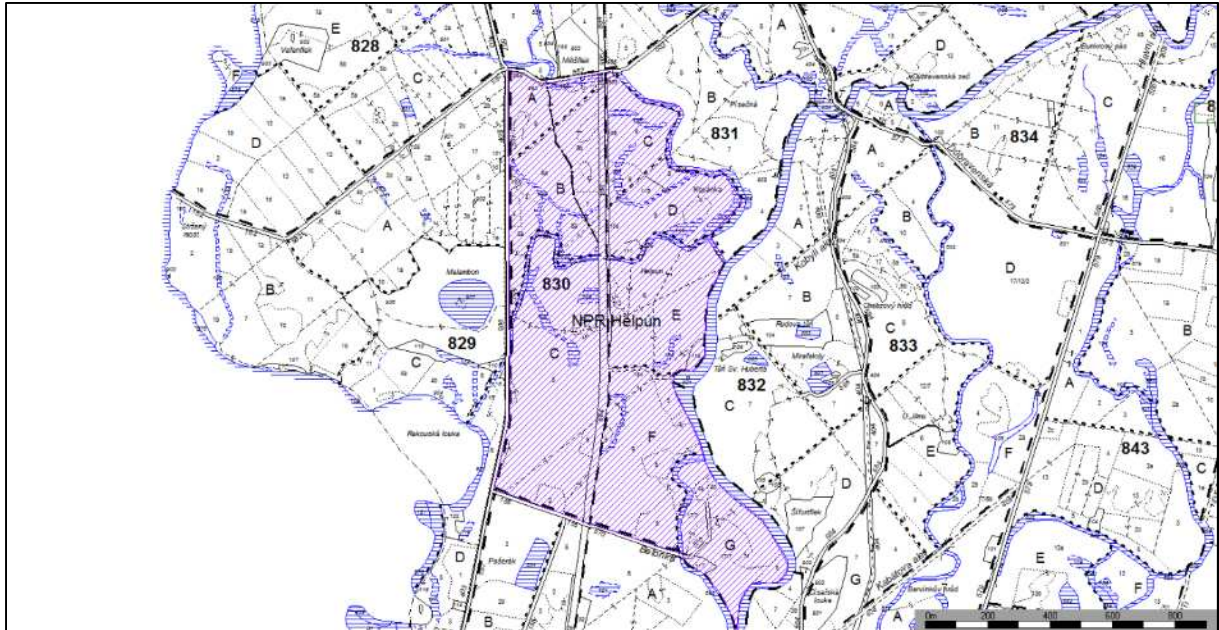
tesařík obrovský (*Cerambyx cerdo*)

kuňka ohnivá (*Bombina bombina*)

vydra říční (*Lutra lutra*)

* prioritní druh

NPR Helpún 93,57 ha



Komplex porostů s vyšším zastoupením javoru babyky rozdělený na dvě části ochrannou hrází řeky Dyje. Druhově pestré lesní porosty se zastoupením tvrdého i měkkého luhu.

Kódy a názvy typů evropských stanovišť

91F0 - Smíšené lužní lesy s dubem letním (*Quercus robur*), jilmem vazem (*Ulmus laevis*), j. habrolistým (*U. minor*), jasanem ztepilým (*Fraxinus excelsior*) nebo j. úzkolistým (*F. angustifolia*) podél velkých řek atlantské a středoevropské provincie (*Ulmion minoris*)

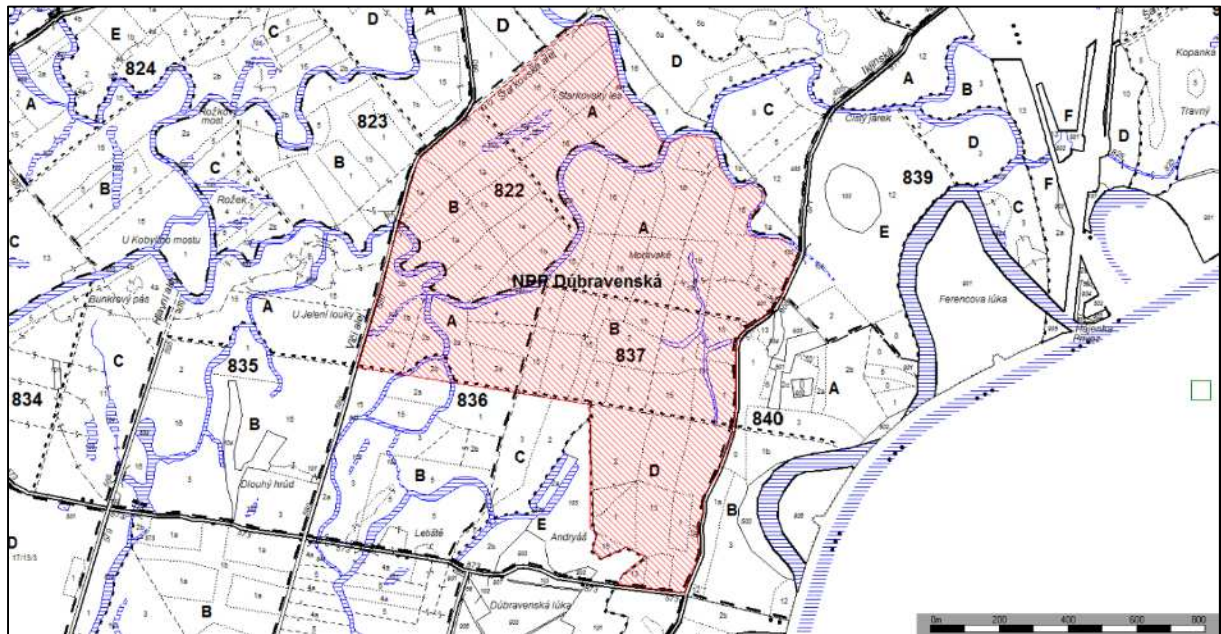
3150 - Přirozené eutrofní vodní nádrže s vegetací typu *Magnopotamion* nebo *Hydrocharition*
bobr evropský (*Castor fiber*)

Evropsky významné druhy

kuňka ohnivá (*Bombina bombina*)

lesák rumělkový (*Cucujus cinnaberinus*)

NPP Dúbravenská 106,73 ha



Komplex lesních porostů relativně mladších lesních porostů nacházející se v obnovním bloku. Území je zvoleno pro doplnění většiny stávajících lesních území, neboť zde převažují starší porosty často v mýtním věku. Možnost testování některých managementových opatření navrhovaných AOPK.

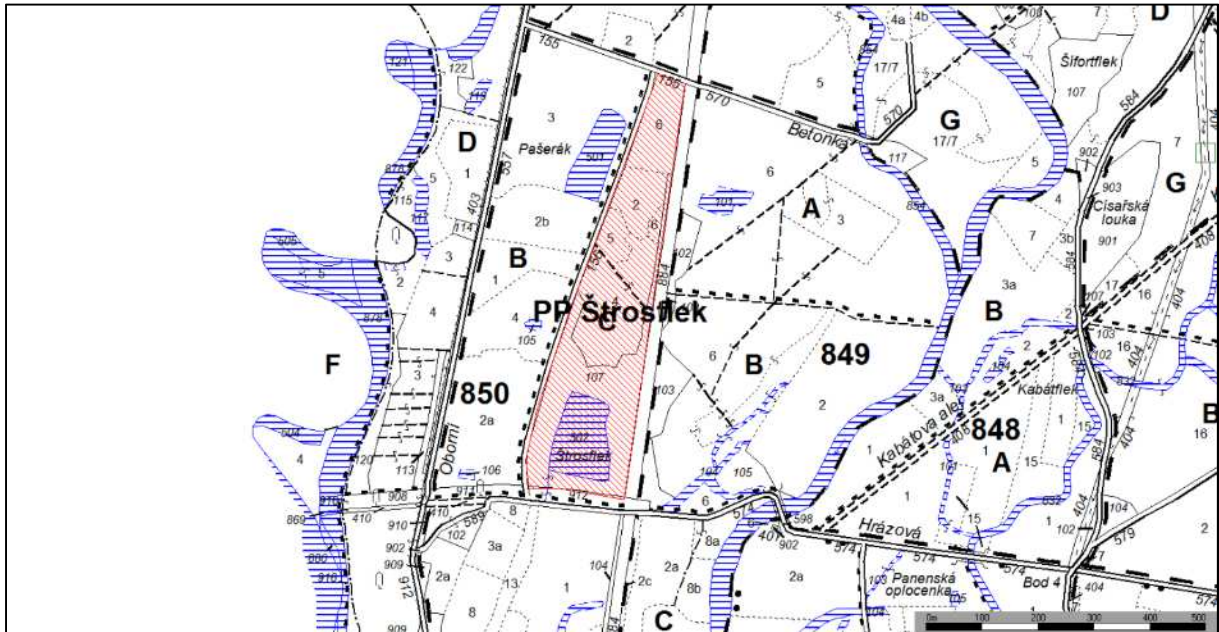
Kódy a názvy typů evropských stanovišť

91F0 - Smíšené lužní lesy s dubem letním (*Quercus robur*), jilmem vazem (*Ulmus laevis*), j. habrolistým (*U. minor*), jasanem ztepilým (*Fraxinus excelsior*) nebo j. úzkolistým (*F. angustifolia*) podél velkých řek atlantské a středoevropské provincie (*Ulmenion minoris*)

Evropsky významné druhy

bobr evropský (*Castor fiber*)
lesák rumělkový (*Cucujus cinnaberinus*)
tesařík obrovský (*Cerambyx cerdo*)

NPP Štrosflek 9,70 ha



Evropsky významné druhy

Kódy a názvy typů evropských stanovišť

91F0 - Smíšené lužní lesy s dubem letním (*Quercus robur*), jilmem vazem (*Ulmus laevis*), j. habrolistým (*U. minor*), jasanem ztepilým (*Fraxinus excelsior*) nebo j. úzkolistým (*F. angustifolia*) podél velkých řek atlantské a středoevropské provincie (*Ulmion minoris*)

91E0* - Smíšené jasanovo-olšové lužní lesy temperátní a boreální Evropy (*Alno-Padion*, *Alnion incanae*, *Salicion albae*)

3130 - Oligotrofní až mezotrofní stojaté vody nížinného až subalpinského stupně kontinentální a alpské oblasti a horských poloh a jiných oblastí, s vegetací tříd *Littorelletea uniflorae* nebo *Isoëto-Nanojuncetea*

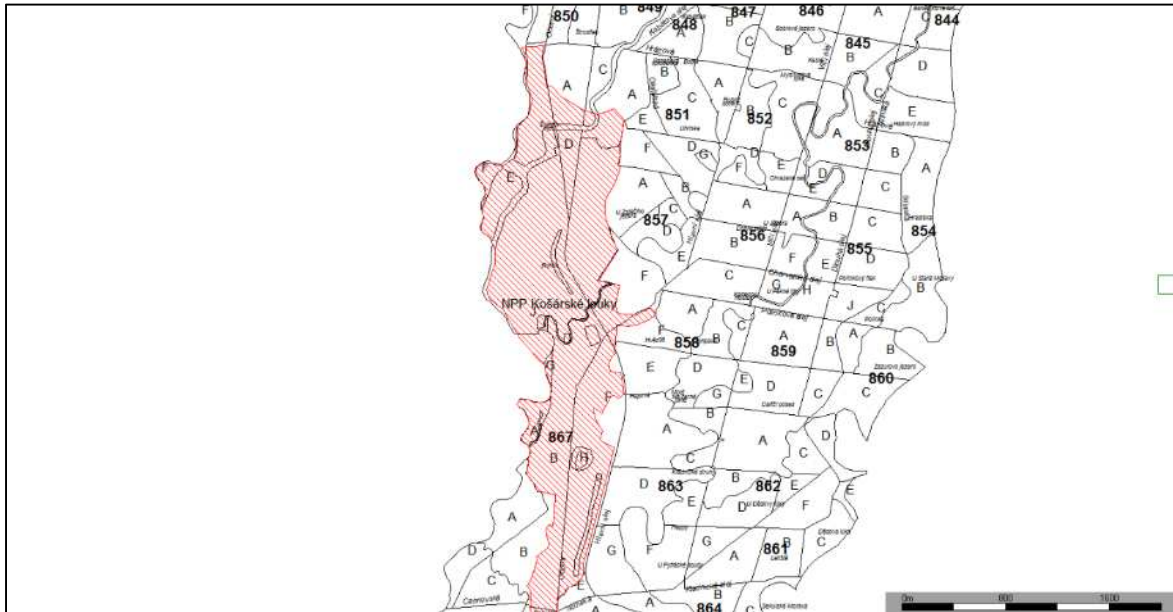
6440 - Nivní louky říčních údolí svazu *Cnidion dubii*

Evropsky významné druhy

bobř evropský (*Castor fiber*)

kuňka ohnivá (*Bombina bombina*)

NPP Košárské louky 268,45 ha



Krajinářsky i ekologicky nejčinnější komplex zaplavovaných jednosečných luk. Významná ornitologická lokalita výskytu řady zvláště chráněných druhů ptáků. Management na části luk prováděn za účelem ochrany chřástala polního. Včetně břehových porostů podél Dyje a vodního toku Kyjovky.

Kódy a názvy typů evropských stanovišť

6440 - Nivní louky říčních údolí svazu *Cnidion dubii*

91E0* - Smlíšené jasanovo-olšové lužní lesy temperátní a boreální Evropy (*Alno-Padion*, *Alnion incanae*, *Salicion albae*)

3150 - Přirozené eutrofní vodní nádrže s vegetací typu *Magnopotamion* nebo *Hydrocharition*

3270 - Bahnité břehy řek s vegetací svazů *Chenopodion rubri* p.p. a *Bidention* p.p.

6210 - Polopřirozené suché trávníky a facie křovin na vápnitých podložích (*Festuco-Brometalia*)

Evropsky významné druhy

bobr evropský (*Castor fiber*)

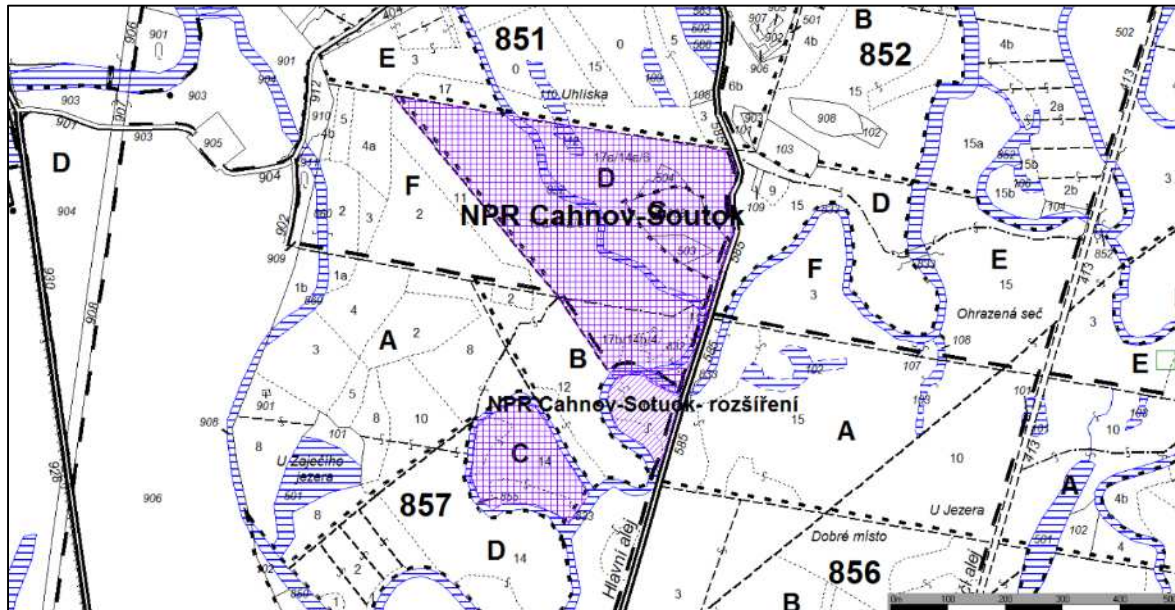
klínatka rohatá (*Ophiogomphus cecilia*)

kuňka ohnivá (*Bombina bombina*)

ohniváček černočárný (*Lycaena dispar*)

NPR Cahnov-Soutok 13,46 ha

NPR Cahnov-Soutok – rozšíření 1,7 ha



Stávající území NPR Cahnov-Soutok navrhujeme rozšířit o 1,7 ha. Jedná se o lesní biotop obdobného charakteru jako v NPR (typ 91F0).

Kódy a názvy typů evropských stanovišť

3150 - Přirozené eutrofní vodní nádrže s vegetací typu *Magnopotamion* nebo *Hydrocharition*

6440 - Nivní louky říčních údolí svazu *Cnidion dubii*

91E0* - Smíšené jasanovo-olšové lužní lesy temperátní a boreální Evropy (*Alno-Padion*, *Alnion incanae*, *Salicion albae*)

91F0 - Smíšené lužní lesy s dubem letním (*Quercus robur*), jilmem vazem (*Ulmus laevis*), j. habrolistým (*U. minor*), jasanem ztepilým (*Fraxinus excelsior*) nebo j. úzkolistým (*F. angustifolia*) podél velkých řek atlantské a středoevropské provincie (*Ulmion minoris*)

* prioritní typ evropského stanoviště

Evropsky významné druhy

bobr evropský (*Castor fiber*)

kuřka ohnivá (*Bombina bombina*)

lesák rumělkový (*Cucujus cinnaberinus*)

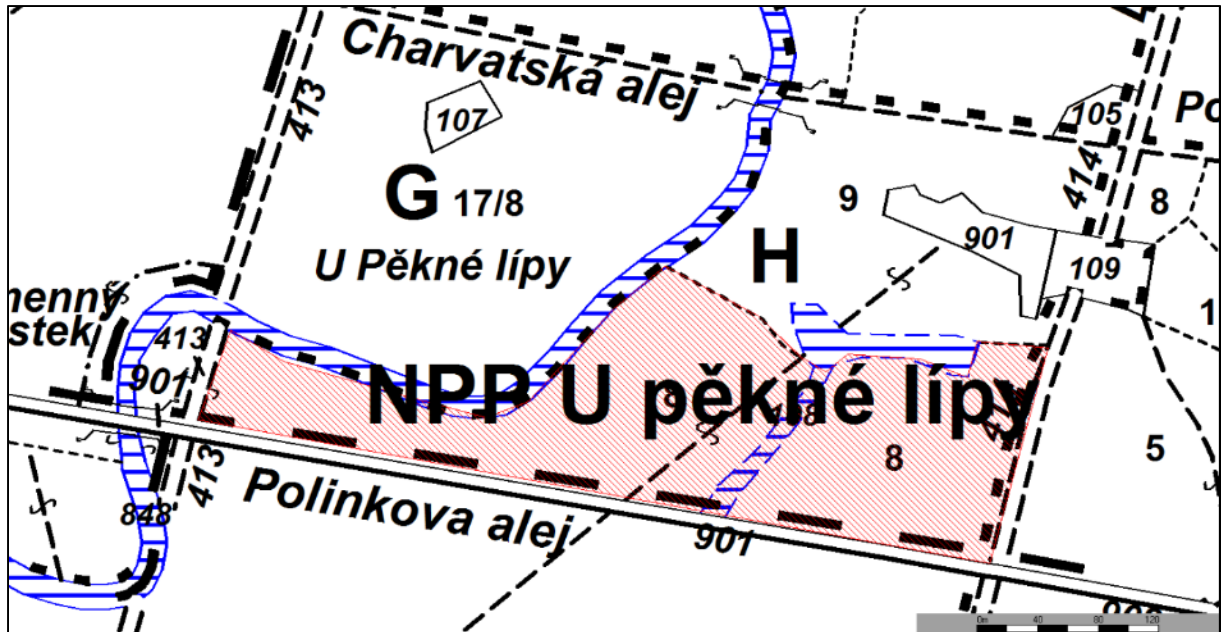
páchník hnědý (*Osmoderma eremita*)*

tesařík obrovský (*Cerambyx cerdo*)

vydra říční (*Lutra lutra*)

* prioritní druh

NPP U pěkné lípy 5,00 ha



Lesní biotopy s mělkými periodicky zaplavovanými tůňemi a slepými rameny.

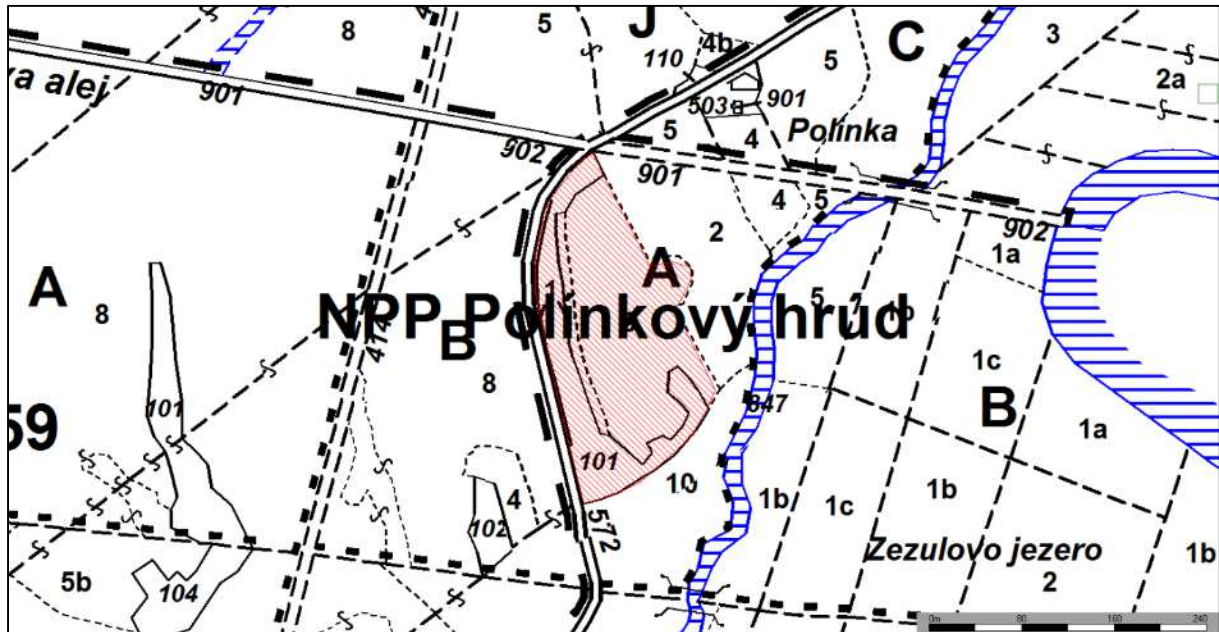
Kódy a názvy typů evropských stanovišť

91F0 - Smíšené lužní lesy s dubem letním (*Quercus robur*), jilmem vazem (*Ulmus laevis*), j. habrolistým (*U. minor*), jasanem ztepilým (*Fraxinus excelsior*) nebo j. úzkolistým (*F. angustifolia*) podél velkých řek atlantské a středoevropské provincie (*Ulmion minoris*)

Evropsky významné druhy

kuřka ohnivá (*Bombina bombina*)

NPP Polínkový hrúd 2,88 ha



Vegetace sušších stanovišť hrúdů (suchých trávníků) a stanoviště habrových doubrav.

Kódy a názvy typů evropských stanovišť

6210 - Polopřirozené suché trávníky a facie křovin na vápnitých podložích (*Festuco-Brometalia*)

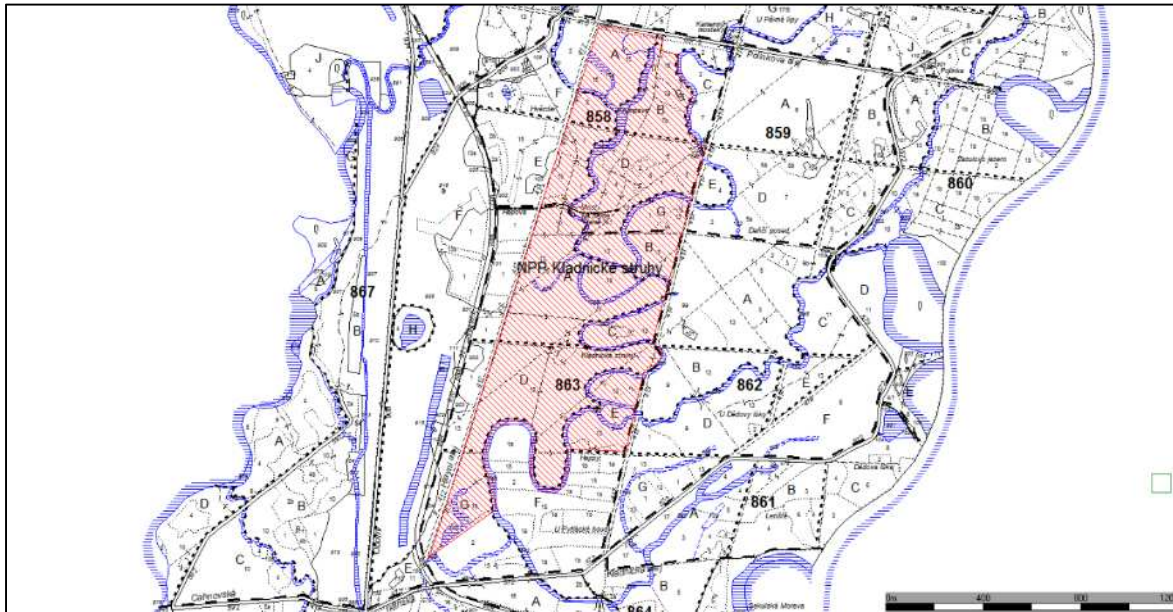
91G0* - Panonské dubohabřiny

Evropsky významné druhy

tesařík obrovský (*Cerambyx cerdo*)

ohniváček černočárý (*Lycaena dispar*)

NPP Kladnické struhy 106,73 ha



Velký komplex porostů tvrdého luhu v nejnižnější části EVL s četnými meandry vodních toků. Území v bezzásahovém režimu v r. 2010 - 2019.

Kódy a názvy typů evropských stanovišť

3150 - Přirozené eutrofní vodní nádrže s vegetací typu *Magnopotamion* nebo *Hydrocharition*

91F0 - Smlíšené lužní lesy s dubem letním (*Quercus robur*), jilmem vazem (*Ulmus laevis*), j. habrolistým (*U. minor*), jasanem ztepilým (*Fraxinus excelsior*) nebo j. úzkolistým (*F. angustifolia*) podél velkých řek atlantské a středoevropské provincie (*Ulmenion minoris*)

91E0* - Smlíšené jasanovo-olšové lužní lesy temperátní a boreální Evropy (*Alno-Padion*, *Alnion incanae*, *Salicion albae*)

Evropsky významné druhy

bobr evropský (*Castor fiber*)

kuňka ohnivá (*Bombina bombina*)

lesák rumělkový (*Cucujus cinnaberinus*)

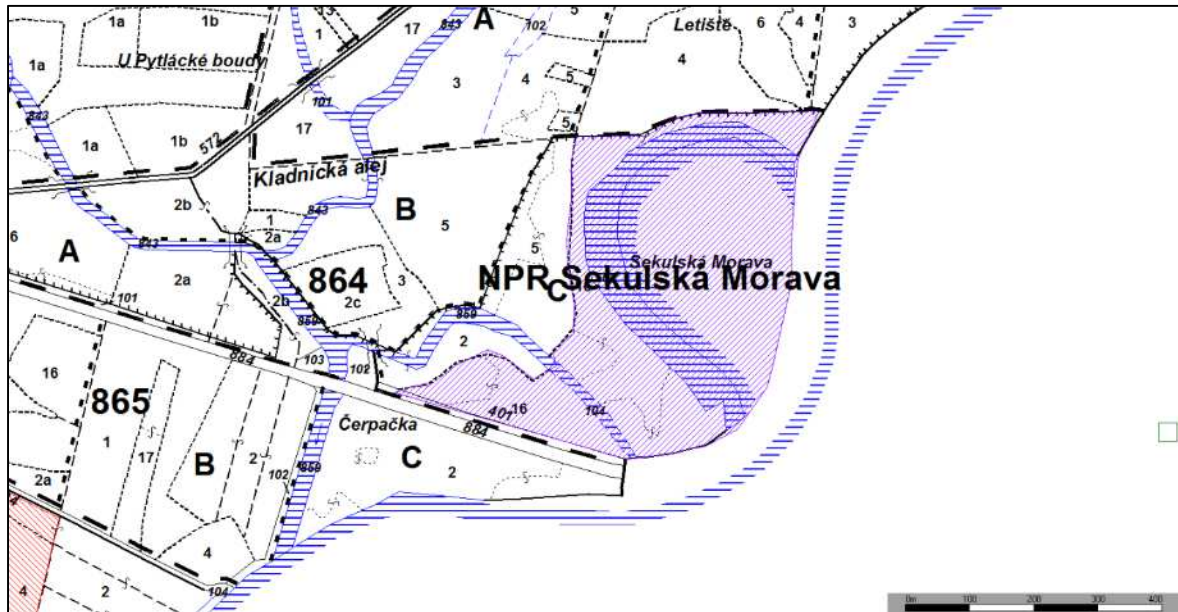
páchník hnědý (*Osmoderma eremita*)*

tesařík obrovský (*Cerambyx cerdo*)

vydra říční (*Lutra lutra*)

* prioritní druh

NPR Sekulská Morava 18,81 ha



Mrtvé rameno řeky Moravy včetně přilehlých porostů. Významná ornitologická lokalita – hnízdní kolonie volavek popelavých.

Kódy a názvy typů evropských stanovišť

3150 - Přirozené eutrofní vodní nádrže s vegetací typu *Magnopotamion* nebo *Hydrocharition*

91E0* - Smíšené jasanovo-olšové lužní lesy temperátní a boreální Evropy (*Alno-Padion*, *Alnion incanae*, *Salicion albae*)

91F0 - Smíšené lužní lesy s dubem letním (*Quercus robur*), jilmem vazem (*Ulmus laevis*), j. habrolistým (*U. minor*), jasanem ztepilým (*Fraxinus excelsior*) nebo j. úzkolistým (*F. angustifolia*) podél velkých řek atlantské a středoevropské provincie (*Ulmion minoris*)

* prioritní typ evropského stanoviště

Evropsky významné druhy

bobr evropský (*Castor fiber*)

kuňka ohnivá (*Bombina bombina*)

lesák rumělkový (*Cucujus cinnaberinus*)

páchník hnědý (*Osmoderma eremita*)*

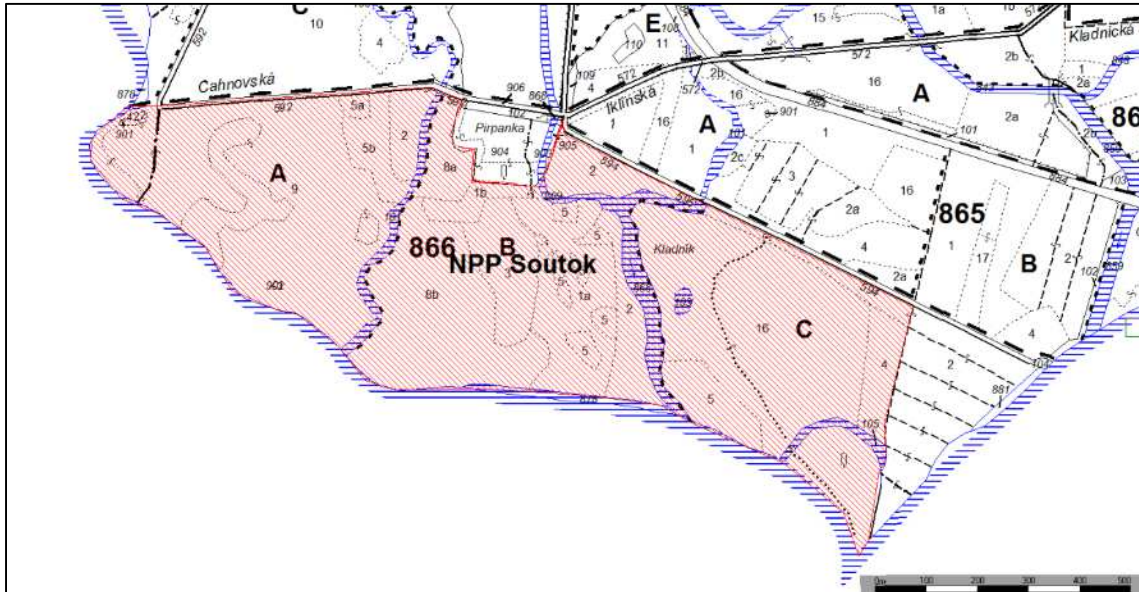
tesařík obrovský (*Cerambyx cerdo*)

velevrub tupý (*Unio crassus*)

vydra říční (*Lutra lutra*)

* prioritní druh

NPP Soutok 66,36 ha



Komplex lesních porostů v nejnižším cípu EVL hraničící s řekou Dyjí, která se zde stéká s řekou Moravou. Jde o často zaplavované území, jehož vodní režim se blíží původnímu vodnímu režimu niv těchto řek. Lesní porosty jsou typickou ukázkou tvrdého luhu.

Kódy a názvy typů evropských stanovišť

3270 - Bahnité břehy řek s vegetací svazů *Chenopodium rubri* p.p. a *Bidention* p.p.

6430 - Vlhkomilná vysokobylinná lemová společenstva nížin a horského až alpského stupně

6440 - Nivní louky říčních údolí svazu *Cnidion dubii*

91E0* - Smlíšené jasanovo-olšové lužní lesy temperátní a boreální Evropy (*Alno-Padion*, *Alnion incanae*, *Salicion albae*)

91F0 - Smlíšené lužní lesy s dubem letním (*Quercus robur*), jilmem vazem (*Ulmus laevis*), j. habrolistým (*U. minor*), jasanem ztepilým (*Fraxinus excelsior*) nebo j. úzkolistým (*F. angustifolia*) podél velkých řek atlantské a středoevropské provincie (*Ulmion minoris*)

* prioritní typ evropského stanoviště

Evropsky významné druhy

bobr evropský (*Castor fiber*)

čolek dunajský (*Triturus dobrogicus*)

kuňka ohnivá (*Bombina bombina*)

lesák rumělkový (*Cucujus cinnaberinus*)

páchník hnědý (*Osmoderma eremita*)*

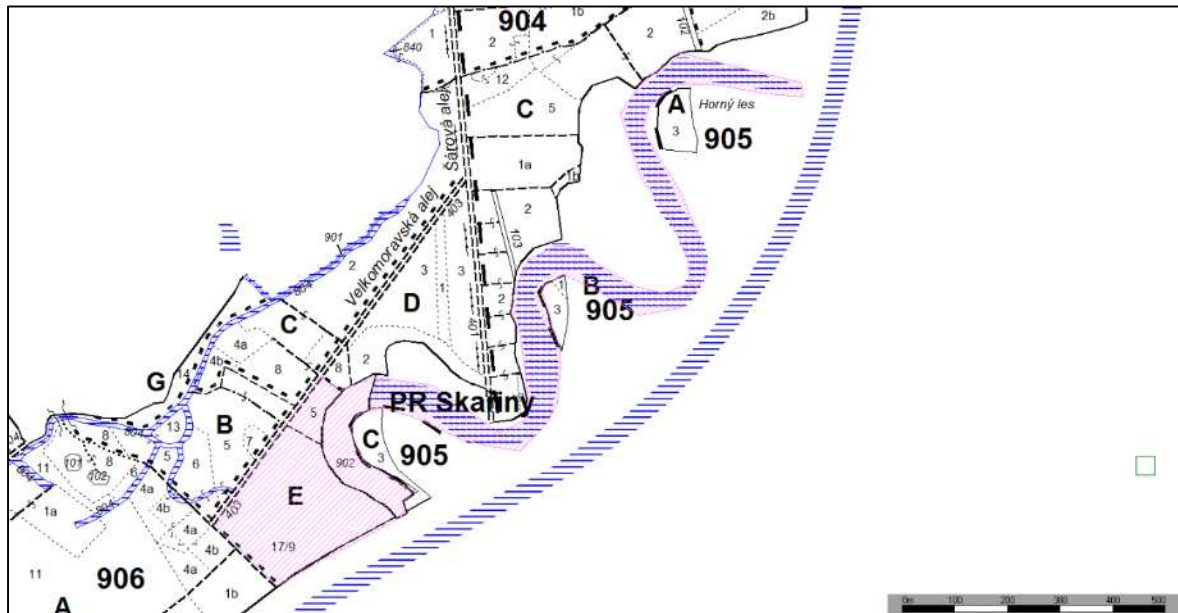
tesařík obrovský (*Cerambyx cerdo*)

vydra říční (*Lutra lutra*)

* prioritní druh

MZCHÚ v působnosti KÚ JMK:

PR Skařiny 13,24 ha
PR Skařiny – rozšíření 9,50 ha



Ke stávající výměře PR Skařiny navrhujeme přičlenit slepé říční rameno. Předmětem ochrany jsou hnízdní kolonie volavky popelavé a hnízdiště čápa bílého. Biotop slepého ramene poskytuje potravní nabídku pro uvedené předměty ochrany.

Kódy a názvy typů evropských stanovišť

3150 - Přirozené eutrofní vodní nádrže s vegetací typu *Magnopotamion* nebo *Hydrocharition*

91E0* - Smíšené jasanovo-olšové lužní lesy temperátní a boreální Evropy (*Alno-Padion*, *Alnion incanae*, *Salicion albae*)

Evropsky významné druhy

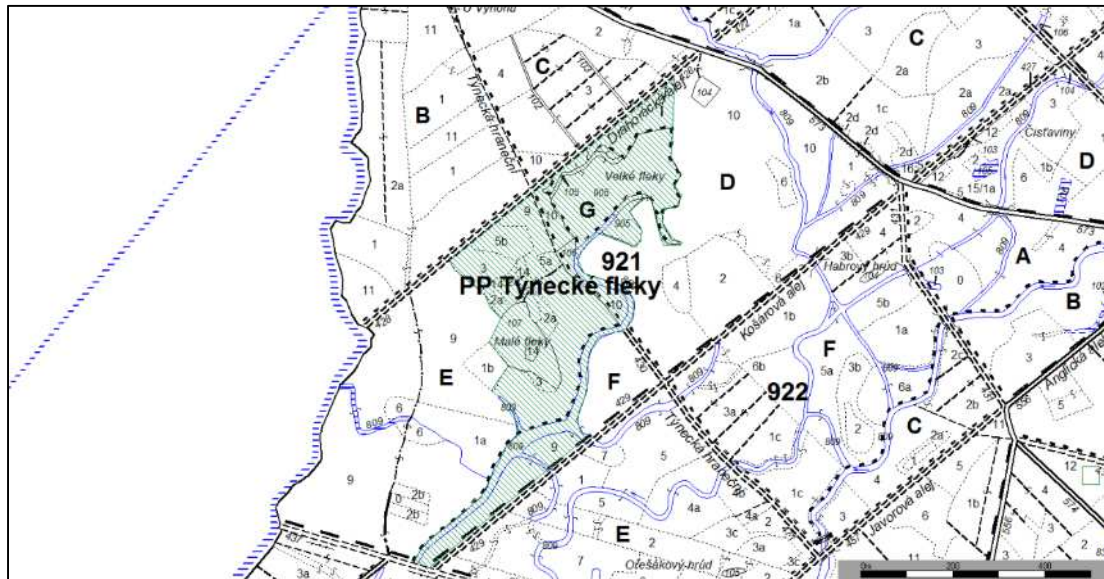
kuňka ohnivá (*Bombina bombina*)

bobr evropský (*Castor fiber*)

kuňka ohnivá (*Bombina bombina*)

vydra říční (*Lutra lutra*)

PP Týnecké fleky 19,86 ha



Zajímavá lokalita lesních luk se zarůstajícími soliterními stromy, které dotvářejí genius loci místa. Druhově pestré louky jsou pravidelně udržovány sečí, místy přechod k ostřicovým společenstvům v místech zazemněných ramen. Součástí návrhu jsou i ekologicky cennější lesní porosty včetně vodních kanálů. V r. 2018 zde byly uvolněny vybrané stromy z porostních okrajích, odstraněny nálety keřů na loukách a celkové provedeno celkové prosvětlení v části Velké fleky.

Kódy a názvy typů evropských stanovišť

3130 - Oligotrofní až mezotrofní stojaté vody nížinného až subalpínského stupně kontinentální a alpínské oblasti a horských poloh a jiných oblastí, s vegetací tříd Littorelletea uniflorae nebo Isoëto-Nanojuncetea

6410 - Bezkolencové louky na vápnitých, rašelinných nebo hlinito-jílovitých půdách (Molinion caeruleae)

6440 - Nivní louky říčních údolí svazu *Cnidion dubii*

91E0* - Smíšené jasanovo-olšové lužní lesy temperátní a boreální Evropy (*Alno-Padion*, *Alnion incanae*, *Salicion albae*)

91F0 - Smíšené lužní lesy s dubem letním (*Quercus robur*), jilmem vazem (*Ulmus laevis*), j. habrolistým (*U. minor*), jasanem ztepilým (*Fraxinus excelsior*) nebo j. úzkolistým (*F. angustifolia*) podél velkých řek atlantské a středoevropské provincie (*Ulmenion minoris*)

* prioritní typ evropského stanoviště

Evropsky významné druhy

bobr evropský (*Castor fiber*)

čolek dunajský (*Triturus dobrogicus*)

kuňka ohnivá (*Bombina bombina*)

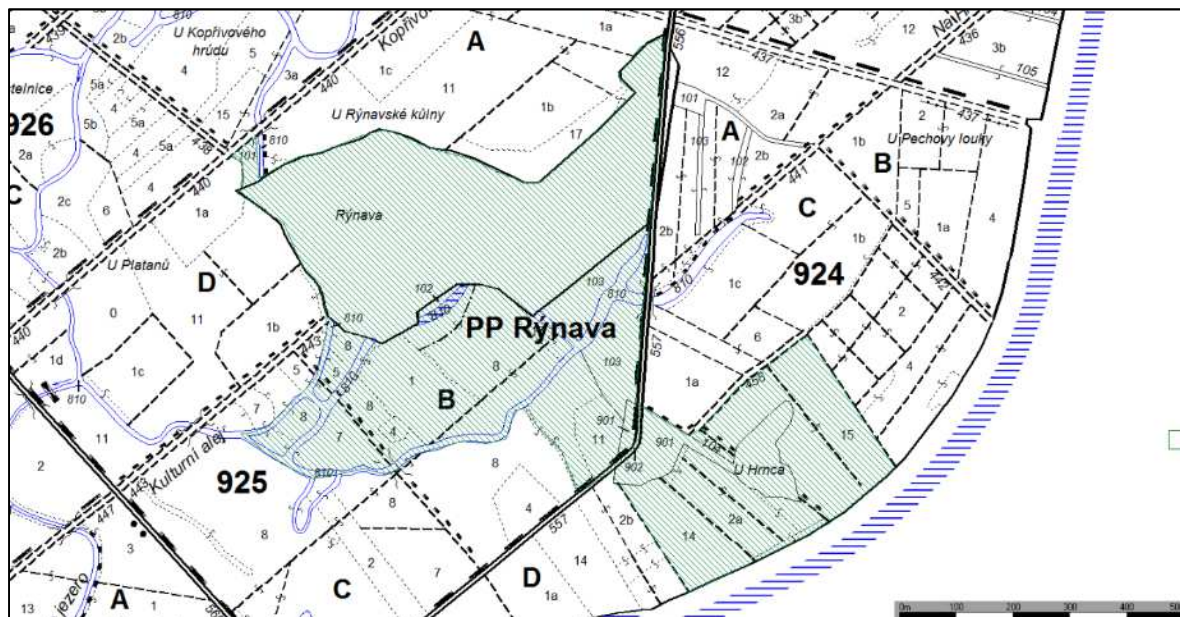
lesák rumělkový (*Cucujus cinnaberinus*)

tesařík obrovský (*Cerambyx cerdo*)

ohniváček černočárý (*Lycaena dispar*)

* prioritní druh

PP Rýnava 51,53 ha



Cenná společenstva nivních luk v rozsáhlém komplexu lesů podél řeky Moravy. V návrhu jsou zahrnuty i navazující lesní porosty jižně od luční enklávy a lokalita U hrnce s vodní plochou.

Kódy a názvy typů evropských stanovišť

3150 - Přirozené eutrofní vodní nádrže s vegetací typu *Magnopotamion* nebo *Hydrocharition*

6440 - Nivní louky říčních údolí svazu *Cnidion dubii*

91F0 - Smíšené lužní lesy s dubem letním (*Quercus robur*), jilmem vazem (*Ulmus laevis*), j. habrolistým (*U. minor*), jasanem ztepilým (*Fraxinus excelsior*) nebo j. úzkolistým (*F. angustifolia*) podél velkých řek atlantské a středoevropské provincie (*Ulmenion minoris*)

Evropsky významné druhy

bobř evropský (*Castor fiber*)

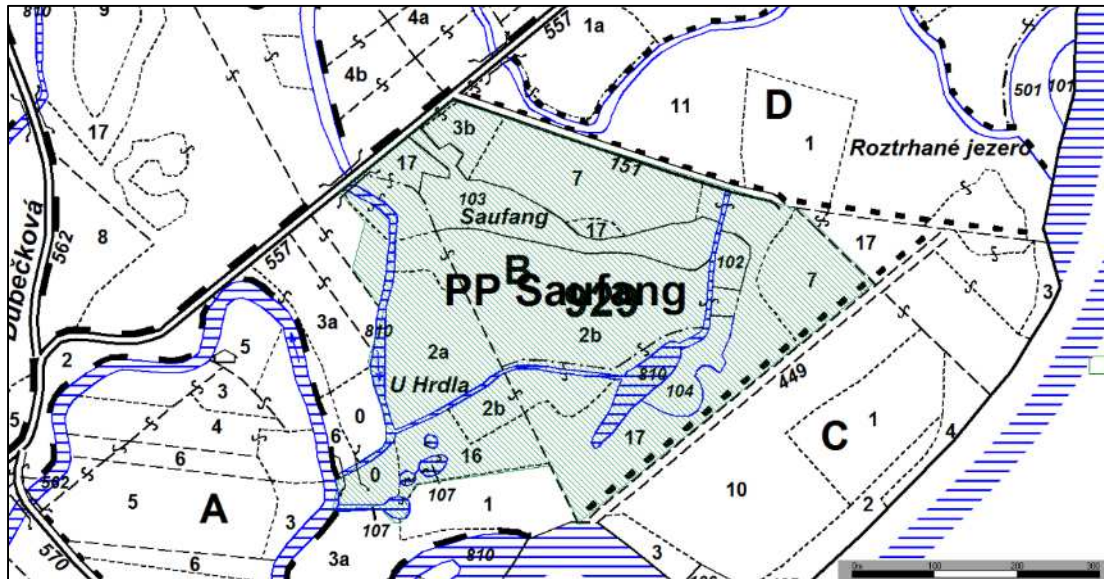
čolek dunajský (*Triturus dobrogicus*)

kuňka ohnivá (*Bombina bombina*)

lesák rumělkový (*Cucujus cinnaberinus*)

tesařík obrovský (*Cerambyx cerdo*)

PP Saufang 20,68 ha



Dříve rozlehlejší luční enkláva dnes částečně zalesněná. V okolních porostech staré duby. Pozůstatek oborně pastevního lesa, nyní na části udržován i z estetických důvodů (pomníček). Několik vodních tůň. Největší tůň je významná lokalita pro vodní ptactvo.

Kódy a názvy typů evropských stanovišť

6440 - Nivní louky říčních údolí svazu *Cnidion dubii*

91F0 - Smíšené lužní lesy s dubem letním (*Quercus robur*), jilmem vazem (*Ulmus laevis*), j. habrolistým (*U. minor*), jasanem ztepilým (*Fraxinus excelsior*) nebo j. úzkolistým (*F. angustifolia*) podél velkých řek atlantské a středoevropské provincie (*Ulmenion minoris*)

91E0* - Smíšené jasanovo-olšové lužní lesy temperátní a boreální Evropy (*Alno-Padion*, *Alnion incanae*, *Salicion albae*)

3130 - Oligotrofní až mezotrofní stojaté vody nížinného až subalpínského stupně kontinentální a alpské oblasti a horských poloh a jiných oblastí, s vegetací tříd *Littorelletea uniflorae* nebo *Isoëto-Nanojuncetea*

Evropsky významné druhy

kuřka ohnivá (*Bombina bombina*)

lesák rumělkový (*Cucujus cinnaberinus*)

tesařík obrovský (*Cerambyx cerdo*)

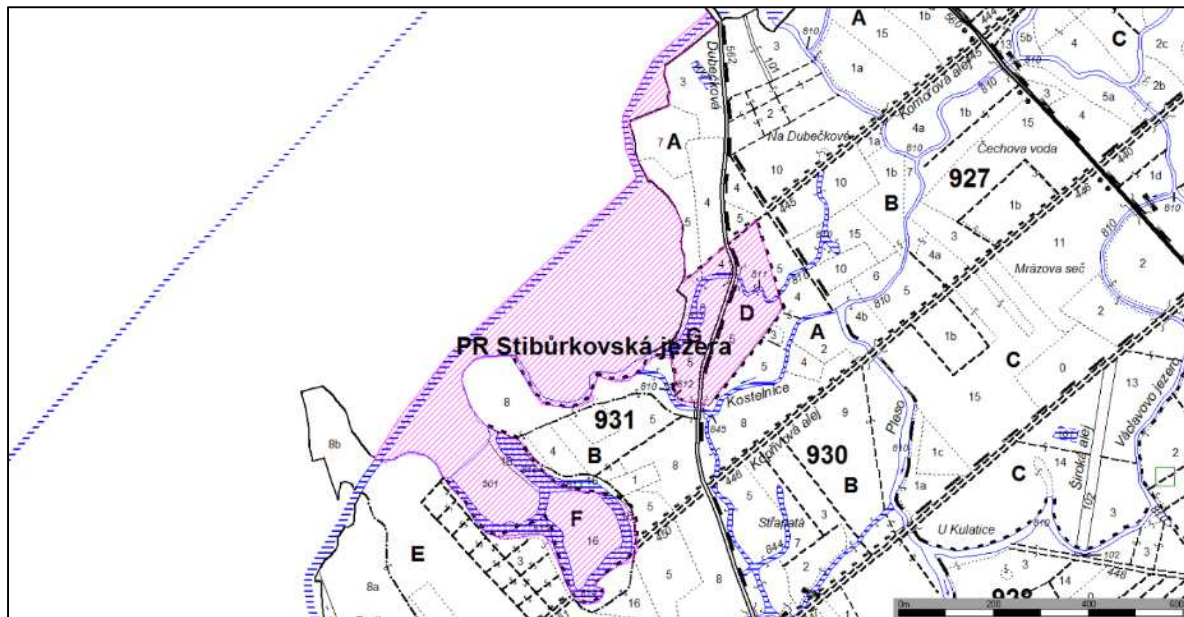
bobr evropský (*Castor fiber*)

páchník hnědý (*Osmoderma eremita* *)

ohniváček černočárý (*Lycaena dispar*)

* prioritní druh

PR Stibůrkovská jezera 28,62 ha



Součástí EVL Soutok-Podluží je i území stávající PR Stibůrkovská jezera. Ochrana tohoto území je dostatečně zajištěna stávajícím statusem PR.

Kódy a názvy typů evropských stanovišť

6440 - Nivní louky říčních údolí svazu *Cnidion dubii*

91E0* - Smíšené jasanovo-olšové lužní lesy temperátní a boreální Evropy (*Alno-Padion*, *Alnion incanae*, *Salicion albae*)

91F0 - Smíšené lužní lesy s dubem letním (*Quercus robur*), jilmem vazem (*Ulmus laevis*), j. habrolistým (*U. minor*), jasanem ztepilým (*Fraxinus excelsior*) nebo j. úzkolistým (*F. angustifolia*) podél velkých řek atlantské a středoevropské provincie (*Ulmion minoris*)

* prioritní typ evropského stanoviště

Evropsky významné druhy

bobr evropský (*Castor fiber*)

čolek dunajský (*Triturus dobrogicus*)

kuňka ohnivá (*Bombina bombina*)

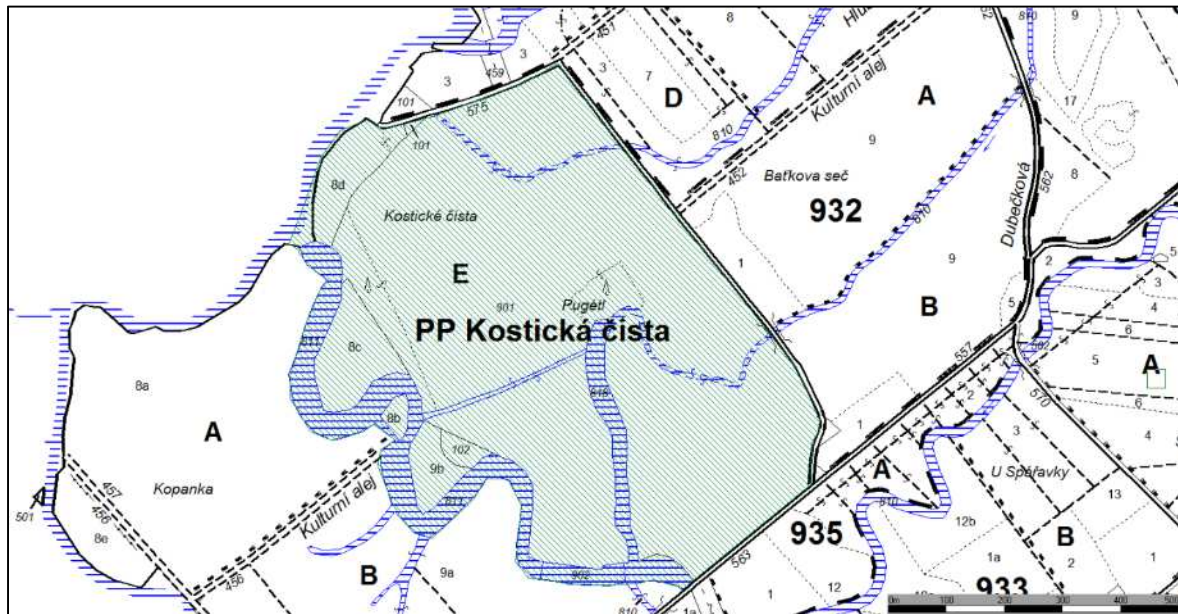
lesák rumělkový (*Cucujus cinnaberinus*)

páchník hnědý (*Osmoderma eremita*)*

tesařík obrovský (*Cerambyx cerdo*)

vydra říční (*Lutra lutra*)

PP Kostická čista 55,97 ha



Rozsáhle zaplavované nivní louky s vodním tokem lemovaným keři a stromy. Navrhovaná PP zahrnuje i okrajové vodou ovlivněné porosty s včetně vodních kanálů.

Kódy a názvy typů evropských stanovišť

6440 - Nivní louky říčních údolí svazu *Cnidion dubii*

91E0* - Smíšené jasanovo-olšové lužní lesy temperátní a boreální Evropy (*Alno-Padion*, *Alnion incanae*, *Salicion albae*)

91F0 - Smíšené lužní lesy s dubem letním (*Quercus robur*), jilmem vazem (*Ulmus laevis*), j. habrolistým (*U. minor*), jasanem ztepilým (*Fraxinus excelsior*) nebo j. úzkolistým (*F. angustifolia*) podél velkých řek atlantské a středoevropské provincie (*Ulmenion minoris*)

* prioritní typ evropského stanoviště

Evropsky významné druhy

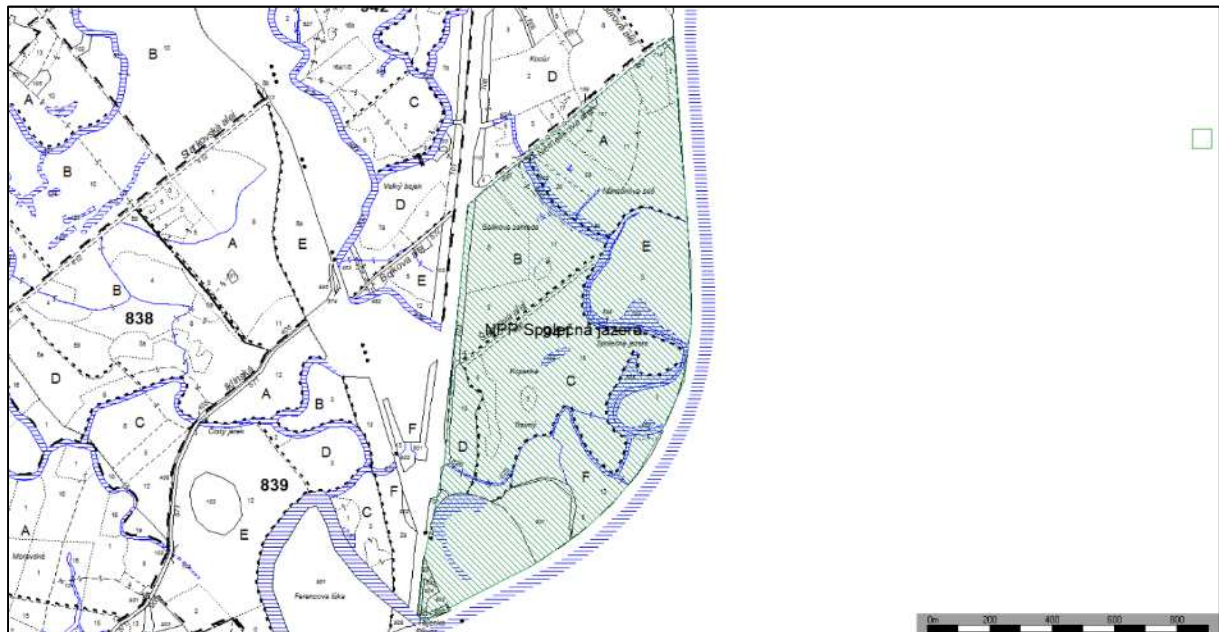
bobr evropský (*Castor fiber*)

kuňka ohnivá (*Bombina bombina*)

lesák rumělkový (*Cucujus cinnaberinus*)

ohniváček černočárný (*Lycaena dispar*)

PP Společná jazera 97,52 ha



Komplex lužního lesa s mrtvým říčním ramenem řeky Moravy mezi řekou a dálniční komunikací v nejnižším cípu polesí Tvrdonice. Území v období platnosti LHP 2010-2019 ponecháno v bezzásahovém režimu.

Typy přírodních stanovišť:

91F0 - Smíšené lužní lesy s dubem letním (*Quercus robur*), jilmem vazem (*Ulmus laevis*), j. habrolistým (*U. minor*), jasanem ztepilým (*Fraxinus excelsior*) nebo j. úzkolistým (*F. angustifolia*) podél velkých řek atlantské a středoevropské provincie (*Ulmion minoris*)

91E0* - Smíšené jasanovo-olšové lužní lesy temperátní a boreální Evropy (*Alno-Padion*, *Alnion incanae*, *Salicion albae*)

3150 - Přirozené eutrofní vodní nádrže s vegetací typu *Magnopotamion* nebo *Hydrocharition*

6440 - Nivní louky říčních údolí svazu *Cnidion dubii*

* prioritní typ evropského stanoviště

Evropsky významné druhy

bobr evropský (*Castor fiber*)

kuňka ohnivá (*Bombina bombina*)

lesák rumělkový (*Cucujus cinnaberinus*)

ohniváček černočárný (*Lycaena dispar*)

tesařík obrovský (*Cerambyx cerdo*)

vydra říční (*Lutra lutra*)

(symbol * označuje prioritní typy přírodních stanovišť)