

Návrh ochrany EVL Soutok - Podluží formou maloplošných zvláště chráněných území



Historický vývoj vegetace v území EVL a dochovaný stav

Současný stav společenstev luhů a celé krajiny v nejnižší části Moravy je výsledkem působení člověka a přírodních sil. Lidské osídlení je v Dyjsko-moravské nivě dokladováno již od mezolitu, významněji se však začalo projevovat až s příchodem neolitických zemědělců. Koncem doby bronzové a zvláště v navazující době železné nastává první období zvýšené sedimentace nivních hlín, které může z části souviset s nárůstem populace a odlesňováním krajiny. Významnější změny nastaly po zániku velkomoravských hradisek v 10. století a v průběhu následujícího tisíciletí, kdy v důsledku velké středověké kolonizace vyšších ploch docházelo k nižší retenci krajiny a četnějším a intenzivnějším záplavám niv dolních toků řek, kde se ukládal značný objem povodňových sedimentů. Intenzitu změn ovlivnily i změny v zemědělství (pěstování nových plodin, např. brambor a kukuřice, později také intenzifikace a kolektivizace). Intenzivní sedimentace výrazně ovlivnila původní reliéf krajiny. Původní členitá krajina tvořená šterkovými náplavy, písečnými přesypy, říčními rameny skýtala zcela jiná lesní společenstva. O charakteru některých těchto společenstev vypovídá dnes vegetace hrudů. Za poslední tisíciletí se v dyjsko-moravské nivě uložily 2-5 m mocné vrstvy povodňových hlín, které zarovnalý dříve členitější terén dnešních niv.

Lesní vegetaci před uložením mocných vrstev sedimentů tvořily zejména dřeviny tvrdého luhu, sušší polohy zaujímalý dubohabřiny, podmáčená stanoviště mohla být vhodným biotopem pro slatinné olšiny. Měkký luh se vyskytoval jen omezeně v bezprostřední blízkosti toků. Porosty měly pravděpodobně charakter prosvětlených lesů, nicméně vysoké bylo nejspíš také zastoupení bezlesí, jak dokládá nález kostí dropa z Mikulčic, nebo dodnes dochovaná reliktní společenstva hrudů. Sedimentace postupně zcela změnila charakter ekotopu (zarovnání reliéfu, vznik hlubokých půd) což se projevilo i změnou lesních společenstev. Charakter lesních porostů výrazně ovlivňovala i pastva hospodářských zvířat v lese a poptávka po palivovém dříví. Pro vývoj oblasti je stěžejní rok 1389, kdy se zájmové území dostává do majetku Lichtenštejnů, v němž zůstalo následujících 550 let. Z archivních zdrojů lze dohledat informace o tom, že v roce 1414 je na nedalekém Mikulovsku a Lednicku zavedeno sedmileté obmýtí v pařezinách, které se pravděpodobně nacházely v sušších typech lužních lesů. Významným rokem pro lesy v okolí Lanžhotu byl rok 1873, kdy byly lichtenštejnskými vojáky vyhnáni Lanžhotčané z lesů v oblasti Soutoku, kteří zde nejen pásli dobytek, ale také získávali dřevo výmladným způsobem hospodaření. Konec pastvy přinesl novou éru cíleného hospodaření v lesích pod Lichtenštejnskou správou. Zde byly položeny základy dnešního charakteru lesních porostů s vysokým podílem kvalitních dřevních sortimentů především hlavní hospodářské dřeviny - dubu letního. Při zakládání nových porostů bylo již v 19. století hojně uplatňováno polaření, prováděné vytrháváním (klučením pařezů). Tato praxe pokračovala i po 2. světové válce, avšak s pomocí těžké mechanizace. Od polaření i vytrhávání (vyhrnování) pařezů bylo upuštěno až v 90. letech 20. století, kdy pro přípravu ploch pro výsadbu či síji dubu začaly být využívány půdní frézy.

O existenci člověkem neovlivněných – přírodních lesů (pralesů) v této části Jižní Moravy nelze hovořit. V nově vytvořených aluviálních půdách by se bez vlivu člověka téměř na celém území EVL vyvinuly jilmové jaseniny (viz mapa potenciální přirozené vegetace mapového portálu AOPK ČR). V dřevinné skladbě těchto lesů by měly významný podíl jasan úzkolistý a jilmy. Zastoupení dubu letního v těchto porostech by bylo jistě nízké. O tom nám dává doklad i stávající vývoj v pralesovitých rezervacích NPR Ranšpurk a Cahnov-Soutok. Vysoké zastoupení dubu letního dokládá míru cíleného ovlivnění zdejších lužních lesů člověkem - lesníkem. Dub jako světlomilná dřevina v mládí není schopen konkurovat tlaku okolní buřeně a konkurenci dalších dřevin. Cílená péče lichtenštejnských lesníků (zásahy proti buřeni) umožnily dubu překonat kritické období růstu a daly vzniknout dnešním porostům dubů v mýtním věku.

Jilm jako jedna z hlavních dřevin původních lužních lesů se v důsledku houbového onemocnění - grafiozy jilmů - v lesních porostech vyskytuje jen velmi vzácně. Objevují se mladé stromy, které však v určitém věku náhle v důsledku grafiozního onemocnění odmírají.

Jasany, zde především jasan úzkolistý, v posledních letech postupně odumírají v důsledku houbového chřadnutí jasanů nazývaného v lesnické praxi *Chalara faxinea*. Odumírají jak mladé porosty, tak porosty v mýtním věku. Jasan, který byl v minulosti úspěšně využíván pro přirozenou obnovu v porostech lužních lesů, nebude zřejmě v budoucnu zastoupen v dřevinné skladbě v takovém rozsahu, jako jsme byli zvyklí. Jasanové sazenice se již ve školkách v regionu nepěstují, protože již v nich odumírají. V posledních letech jsou prováděny rekonstrukce odumřelých jasanových porostů v rozsahu cca 10 ha ročně. Rozsah nutných rekonstrukcí jasanových porostů bude v nejbližších letech s postupem choroby jen narůstat.

V podmínkách EVL se jako problém jeví expanzivní chování javoru babyky, který se ve zdejších podmínkách masivně šíří. V minulosti jeho konkurenční schopnost částečně potlačovaly vysoké stavy zvěře v oboře Soutok, které jsou dnes již významně nižší.

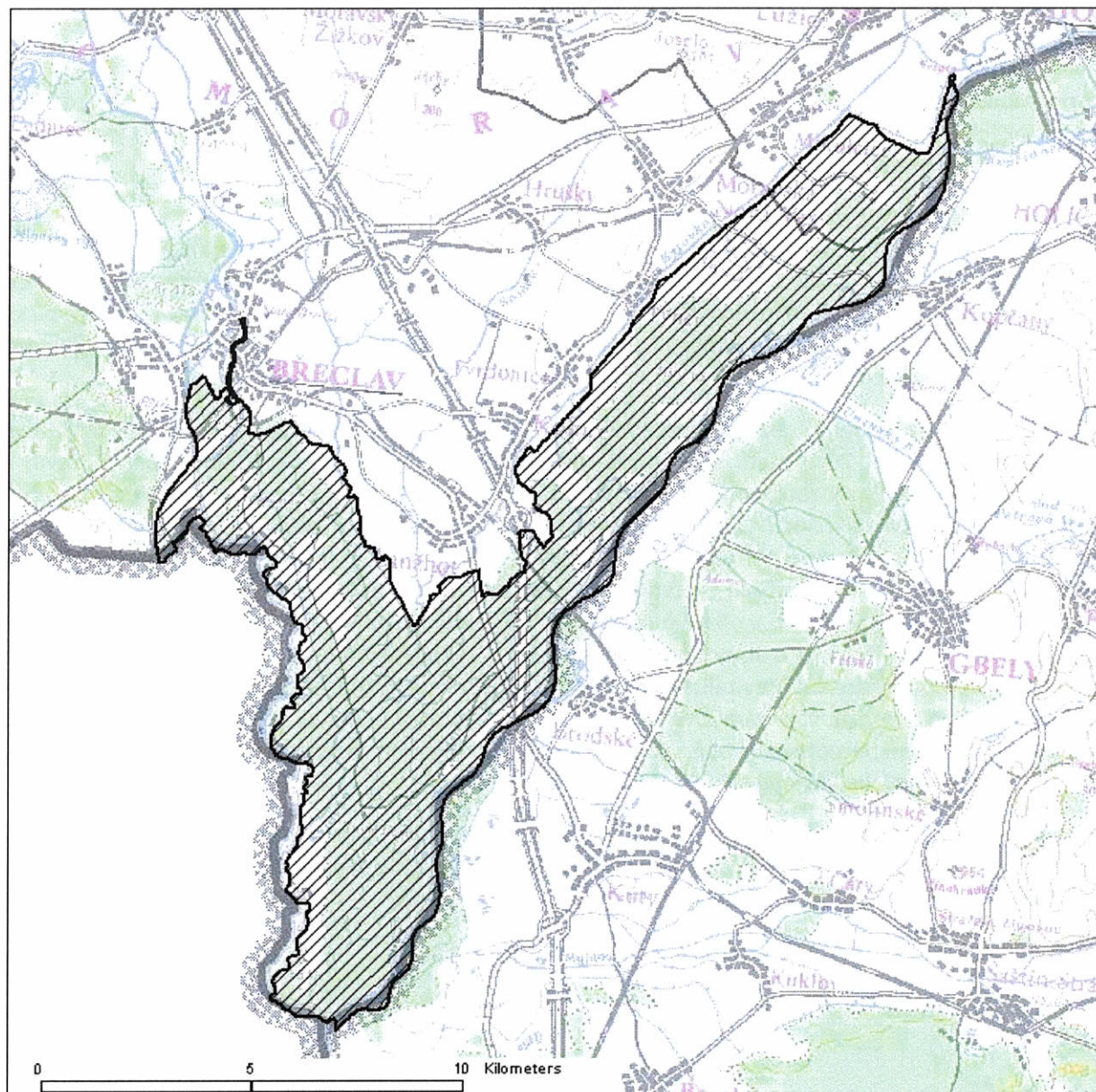
Značný podíl výměry EVL je tvořen i lučními biotopy. Dnes jsou louky využívány spíše extenzivně. Seč je prováděna zpravidla 1 x za rok. V minulosti bylo zastoupení luk vyšší. Postupné zarůstání nebo cílené zalesňování luk bylo důsledkem nižší poptávky po senu. Dnes je ve vybraných nejcennějších ornitologických lokalitách při provádění sečí zohledněno hnízdění některých druhů ptáků (typicky chřástala polního) a seče jsou prováděny ve vhodných termínech. Obdobně je aplikován i management dvou sečí pro vývoj modrásků.

Zásadní vliv na hydrologický režim zdejších niv měly vodohospodářské úpravy na tocích Dyje a Moravy prováděné od 70. let 20. století. Říční koryta byly v některých úsecích narovnána (řeka Morava) a ohrázována. Na Dyji byla zbudována odsazená hráz a vytvořen poldr Soutok. Tato opatření společně s dokončením systému nádrží Nové Mlýny způsobila, že pravidelné záplavy nepřicházely, což se promítlo i v poklesu hladiny podzemních vod. Změny se projeví i v lesních porostech (vyšší podíl nahodilých těžeb, posun k sušším typům lesa). V 90. letech byly LČR v celém území EVL prováděny revitalizační úpravy spočívající v obnově původního systému odvodňovacích kanálů a starých říčních koryt, které byly využívány pro dotaci lesa vodou z Kyjovky, Teplého járku a při vyšších průtocích i z Dyje (nápustný objekt Pohansko). Revitalizační systémy vodních kanálů byly osazeny soustavou propustků a stavidel, která umožňovaly zadržování vyšší hladiny a dotaci vody do podloží okolních porostů. Provedená opatření pomohla alespoň z části obnovit původní vodní režim říčních niv a zachovat na ně vázané charakteristické biotopy lužních lesů.

Ačkoliv je současný stav krajiny významně poznamenán činností člověka, nachází zde vhodné životní podmínky řada vzácných druhů živočichů a rostlin. Mnohdy naopak disturbance a fragmentace krajiny působené člověkem umožnila vznik podmínek pro jejich existenci.

EVL Soutok – Podluží CZ0624119

Navrhované kategorie ochrany dle NV č. 318/2013 Sb. příloha č. 849: národní přírodní rezervace – část, národní přírodní památka – část, přírodní rezervace – část, přírodní památka – část



Charakteristiky kategorií ochrany maloplošných zvláště chráněných území dle zákona na ochranu přírody a krajiny:

§ 35 Národní přírodní památka

(1) Přírodní útvar menší rozlohy, zejména geologický či geomorfologický útvar, naleziště nerostů nebo vzácných či ohrožených druhů ve fragmentech ekosystémů, s národním nebo mezinárodním ekologickým, vědeckým či estetickým významem, a to i takový, který vedle přírody formoval svou činností člověk, může orgán ochrany přírody vyhlásit za národní přírodní památku; stanoví přitom také její bližší ochranné podmínky.

§ 28 Národní přírodní rezervace

(1) Menší území mimořádných přírodních hodnot, kde jsou na přirozený reliéf s typickou geologickou stavbou vázány ekosystémy významné a jedinečné v národním či mezinárodním měřítku, může orgán ochrany přírody vyhlásit za národní přírodní rezervace; stanoví přitom také jejich bližší ochranné podmínky.

§ 36 Přírodní památka

(1) Přírodní útvar menší rozlohy, zejména geologický či geomorfologický útvar, naleziště vzácných nerostů nebo ohrožených druhů ve fragmentech ekosystémů, s regionálním ekologickým, vědeckým či estetickým významem, a to i takový, který vedle přírody formoval svou činností člověk, může orgán ochrany přírody vyhlásit za přírodní památku; stanoví přitom také její bližší ochranné podmínky.

§ 33 Přírodní rezervace

(1) Menší území soustředěných přírodních hodnot se zastoupením ekosystémů typických a významných pro příslušnou geografickou oblast může orgán ochrany přírody vyhlásit za přírodní rezervace; stanoví přitom také jejich bližší ochranné podmínky.

Návrh maloplošných zvláště chráněných území v EVL:

Ochrana území bude zajištěna níže uvedenými kategoriemi MZCHÚ v celkovém rozsahu 429,08 ha. Zbylá část území EVL zůstává v režimu ochrany podle odst. 2 § 45c zákona 114/1992 Sb.

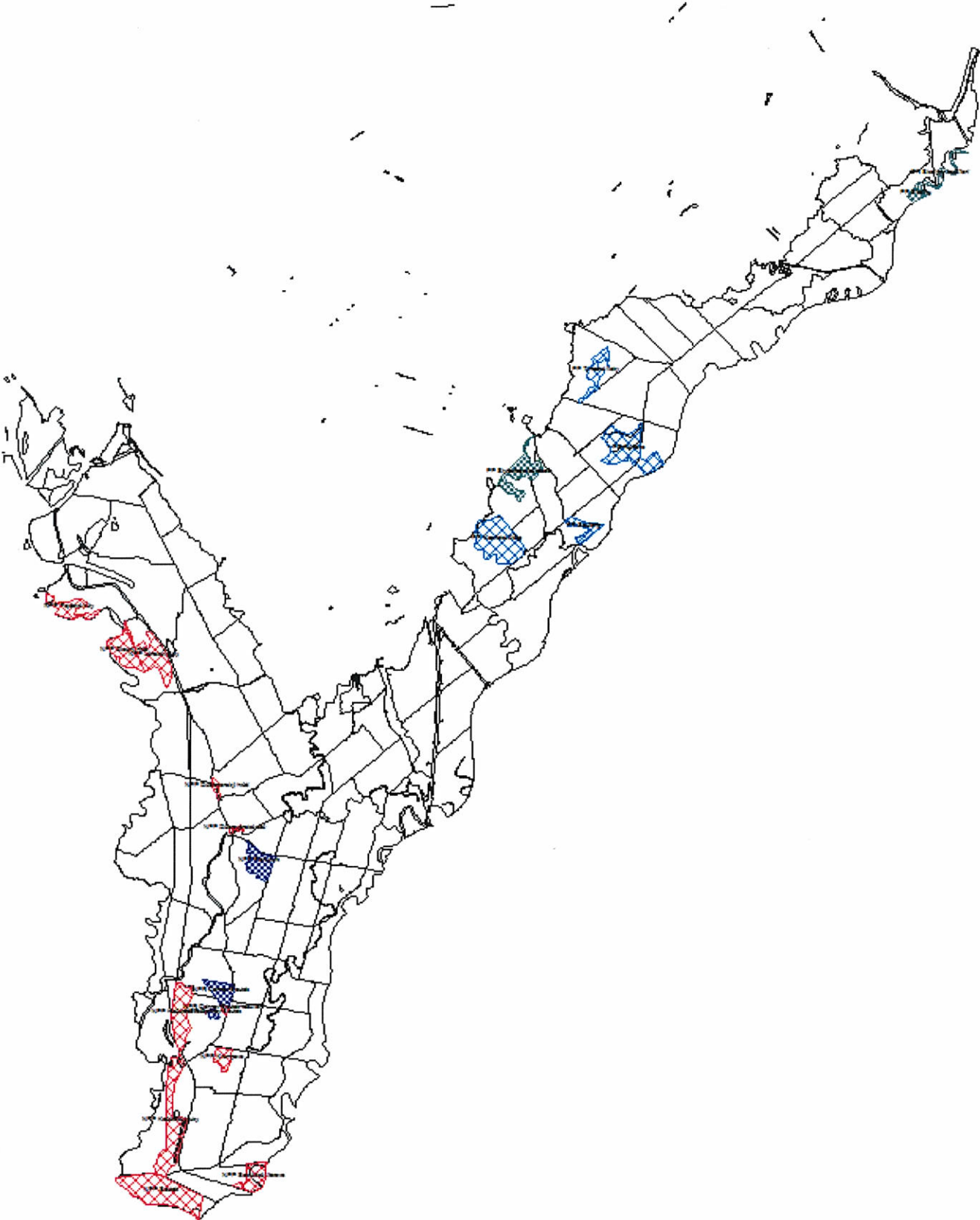
Níže uvedený návrh maloplošných zvláště chráněných území v kombinaci se základní ochranou celého území EVL považujeme za optimální způsob zajištění ochrany přírodních hodnot lužních lesů v EVL, který současně umožňuje i produkci dřeva jakožto trvale obnovitelného přírodního zdroje.

<u>Polesí Soutok</u>	výměra (ha)
NPP Pajdové kúty	28,73
NPP Dlouhý hrúd	25,43
NPP Lánské louky	33,26
NPP Dúbravenská seč	1,4
NPP Dúbravenský hrúd	3,22
NPR Ranšpurk	19,2
NPR Cahnov-Soutok	13,46
NPR Cahnov-Soutok – rozšíření	1,7
NPP Košáarské louky	86,01
NPP Krumpava	9,91
NPP Sekulská Morava	18,81
NPP Soutok	68,02
<u>Polesí Tvrdonice</u>	
PR Skařiny	13,24
PR Skařiny – rozšíření	9,5
PP Týnecké fleky	15,49
PP Rýnava	51,53
PP Saufang	11,62
PR Stibůrkovská jezera	28,62
PP Kostická čista	55,97
NPP	210,45
NPR	32,66
PR	41,86
PP	144,11
Celkem EVL	429,08
AOPK	243,11
JMK	185,97

Podíl kategorií MZCHÚ v EVL

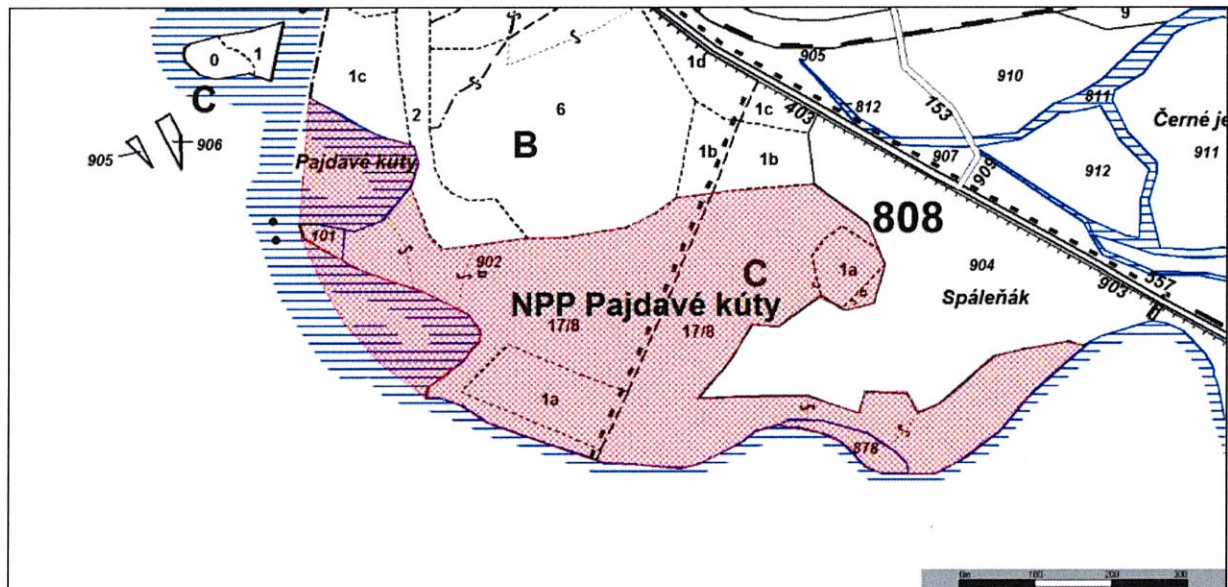


Přehledová mapa EVL se zákresem stávajících a nově navržených MZCHÚ:



MZCHÚ v kompetenci AOPK ČR:

NPP Pajdové kúty 30,71 ha



Lokalita představuje charakteristický biotop lužního lesa včetně vodních biotopů - meandrů řeky Dyje, které nejsou napojeny na řeku. Pestrá ekotonová společenstva les – louka/bezlesí a litorální vegetace.

Kódy a názvy typů evropských stanovišť

3150 - Přirozené eutrofní vodní nádrže s vegetací typu *Magnopotamion* nebo *Hydrocharition*

91E0* - Smíšené jasanovo-olšové lužní lesy temperátní a boreální Evropy (*Alno-Padion*, *Alnion incanae*, *Salicion albae*)

91F0 - Smíšené lužní lesy s dubem letním (*Quercus robur*), jilmem vazem (*Ulmus laevis*), j. habrolistým (*U. minor*), jasanem ztepilým (*Fraxinus excelsior*) nebo j. úzkolistým (*F. angustifolia*) podél velkých řek atlantské a středoevropské provincie (*Ulmenion minoris*)

* prioritní typ evropského stanoviště

Evropsky významné druhy

bobr evropský (*Castor fiber*)

čolek dunajský (*Triturus dobrogicus*)

kuňka ohnivá (*Bombina bombina*)

lesák rumělkový (*Cucujus cinnaberinus*)

páchník hnědý (*Osmoderma eremita*)*

svinutec tenký (*Anisus vorticulus*)

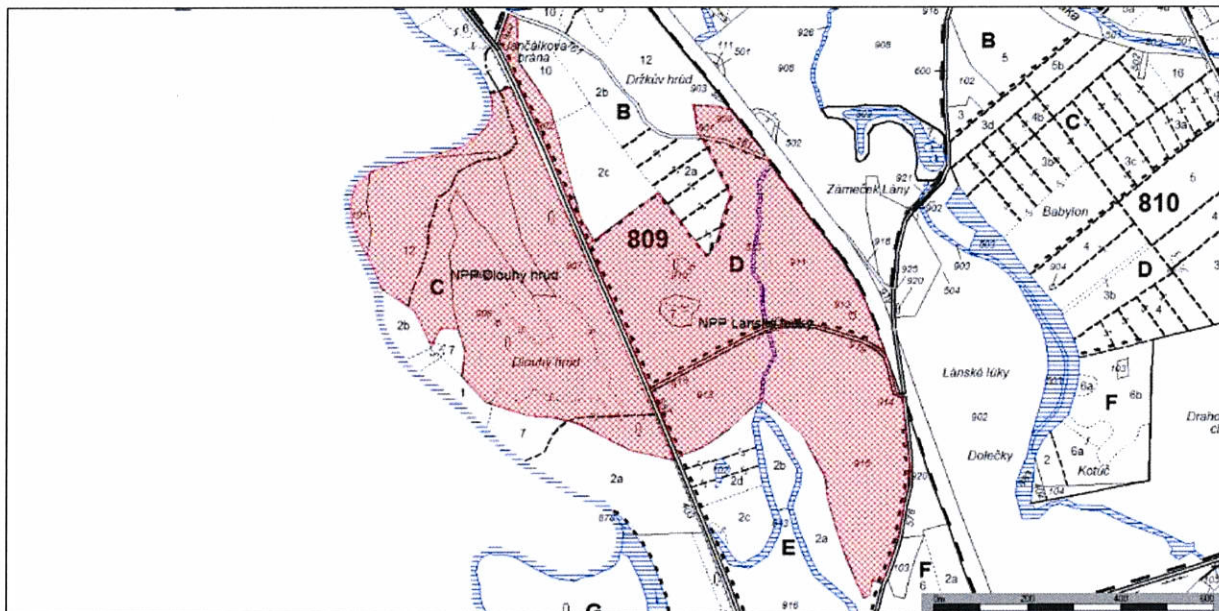
tesařík obrovský (*Cerambyx cerdo*)

velevrub tupý (*Unio crassus*)

vydra říční (*Lutra lutra*)

* prioritní druh

NPP Dlouhý hrúd 25,43 ha



Navrhovaná NPP Dlouhý hrúd zahrnuje stanoviště na hrúdu. Ve východní části lokality se písčité podloží projevuje i ve složení vegetace (typ 6210) a výskytu řady druhů, které se v okolních biotopech nevyskytují. V Lokalita je cenná z botanického, ornitologického i entomologického hlediska. Lokalita výskytu jasoně dymnivkovitého (*Parnassius mnemosyne*). Blíže u řeky přechází sušší vegetace lesů, křovin a bezlesí do podoby typických lužních lesů.

Kódy a názvy typů evropských stanovišť

6210 - Polopřirozené suché trávníky a facie křovin na vápnlitých podložích (*Festuco-Brometalia*)

6440 - Nivní louky říčních údolí svazu *Cnidion dubii*

91E0* - Smlšené jasanovo-olšové lužní lesy temperátní a boreální Evropy (*Alno-Padion*, *Alnion incanae*, *Salicion albae*)

91F0 - Smlšené lužní lesy s dubem letním (*Quercus robur*), jilmem vazem (*Ulmus laevis*), j. habrolistým (*U. minor*), jasanem ztepilým (*Fraxinus excelsior*) nebo j. úzkolistým (*F. angustifolia*) podél velkých řek atlantské a středoevropské provincie (*Ulmion minoris*)

* prioritní typ evropského stanoviště

Evropsky významné druhy

kuňka ohnivá (*Bombina bombina*)

lesák rumělkový (*Cucujus cinnaberinus*)

ohniváček černočárny (*Lycaena dispar*)

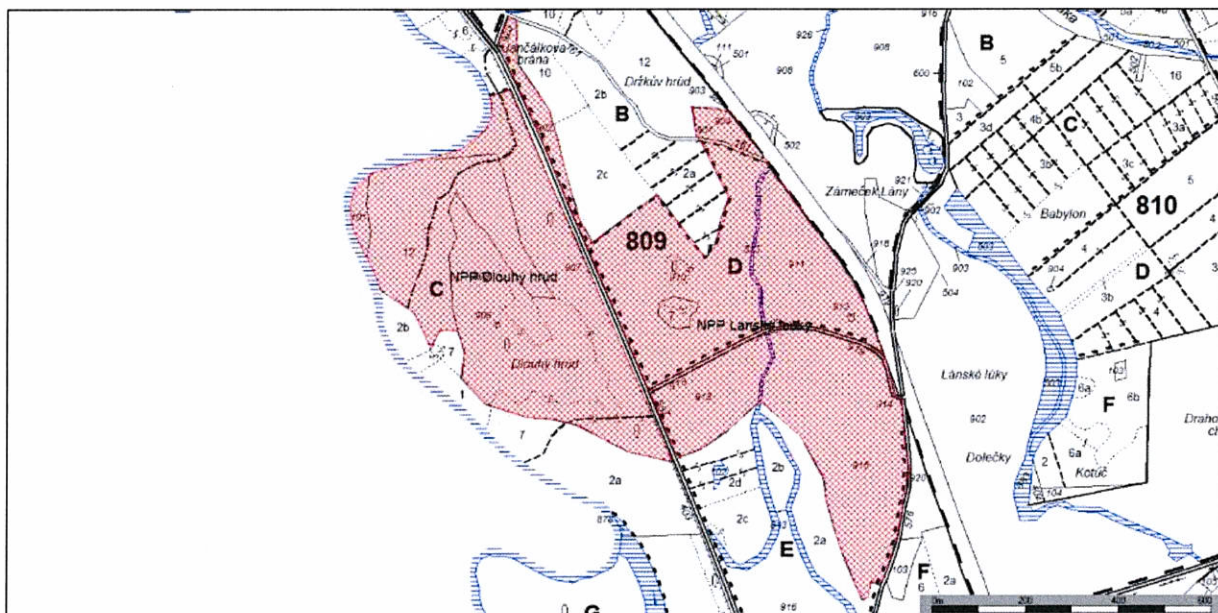
páchník hnědý (*Osmoderma eremita*)*

tesařík obrovský (*Cerambyx cerdo*)

vydra říční (*Lutra lutra*)

* prioritní druh

NPP Lánské louky 33,26 ha



NPP Lánské louky bezprostředně navazující na navrhovanou NPP Dlouhý hrud představují přechod k vlhčím (v některých letech zaplavovaným) lučním biotopům, které jsou pravidelně obhospodařované. V loukách několik skupin zapojené vegetace (především topol bílý) a solitérní duby včetně nových výsadeb. Cenná ornitologická lokalita, speciální management luk za účelem ochrany modrásků.

Kódy a názvy typů evropských stanovišť

6440 - Nivní louky říčních údolí svazu *Cnidion dubii*

91F0 - Smíšené lužní lesy s dubem letním (*Quercus robur*), jilmem vazem (*Ulmus laevis*), j. habrolistým (*U. minor*), jasanem ztepilým (*Fraxinus excelsior*) nebo j. úzkolistým (*F. angustifolia*) podél velkých řek atlantské a středoevropské provincie (*Ulmion minoris*)

* prioritní typ evropského stanoviště

Evropsky významné druhy

ohniváček černočárný (*Lycaena dispar*)

tesařík obrovský (*Cerambyx cerdo*)

NPP Dúbravenská seč 1,4 ha



Část lesního porostu 825D13 přiléhající k vodnímu toku s podmáčenými břehovými partiemi. V lesním porostu mohutné duby letní. Mrtvé dřevo, typický biotop smíšených lužního lesa.

Kódy a názvy typů evropských stanovišť

3150 - Přirozené eutrofní vodní nádrže s vegetací typu *Magnopotamion* nebo *Hydrocharition*

3260 - Nížinné až horské vodní toky s vegetací svazů *Ranunculion fluitantis* a *Callitriche-Batrachion*

3270 - Bahnité břehy řek s vegetací svazů *Chenopodion rubri* p.p. a *Bidention* p.p.

91E0* - Smíšené jasanovo-olšové lužní lesy temperátní a boreální Evropy (*Alno-Padion*, *Alnion incanae*, *Salicion albae*)

91F0 - Smíšené lužní lesy s dubem letním (*Quercus robur*), jilmem vazem (*Ulmus laevis*), j. habrolistým (*U. minor*), jasanem ztepilým (*Fraxinus excelsior*) nebo j. úzkolistým (*F. angustifolia*) podél velkých řek atlantské a středoevropské provincie (*Ulmion minoris*)

* prioritní typ evropského stanoviště

Evropsky významné druhy

bobr evropský (*Castor fiber*)

čolek dunajský (*Triturus dobrogicus*)

hrouzek běloploutvý (*Gobio albipinnatus*)

klínatka rohatá (*Ophiogomphus cecilia*)

kuňka ohnivá (*Bombina bombina*)

lesák rumělkový (*Cucujus cinnaberinus*)

páchník hnědý (*Osmoderma eremita*)*

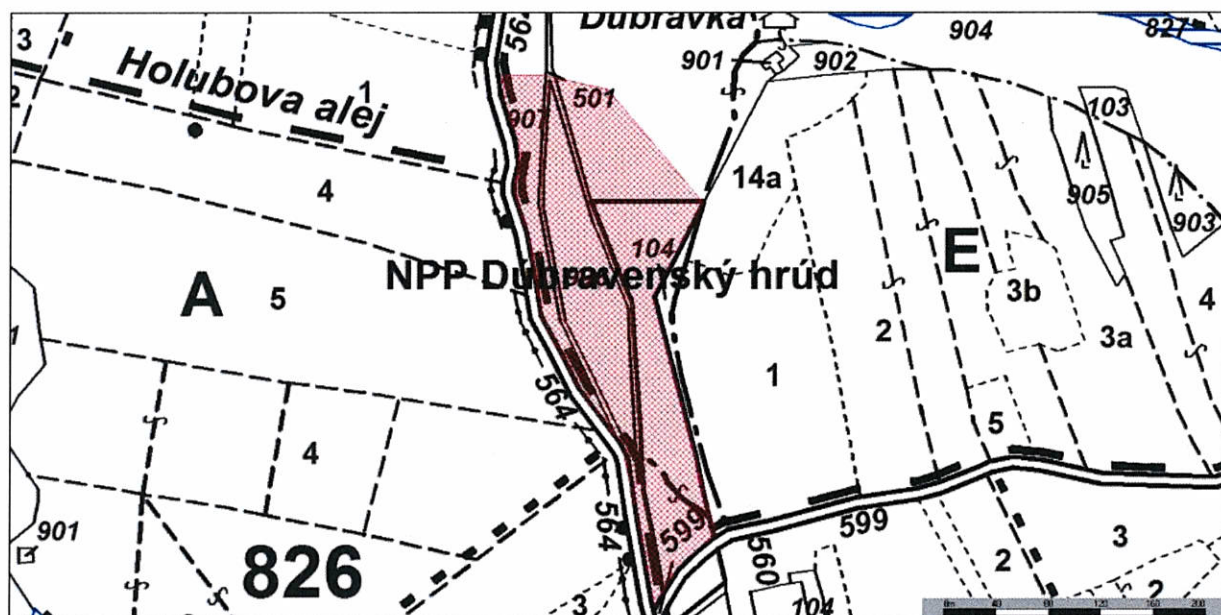
piskoř pruhovaný (*Misgurnus fossilis*)

velevrub tupý (*Unio crassus*)

vydra říční (*Lutra lutra*)

* prioritní druh

NPP Důbravenský hrúd 3,22 ha



Xerothermní vegetace hrúdu vytváří ostrovní biotop pro řadu teplomilných druhů živočichů a rostlin (např. *Iris variegata*, *Stipa sp.*). Vyskytuje se zde kobylka písečná (*Platycleis montana*), jediná v současnosti známá lokalita výskytu této kobylky v ČR.

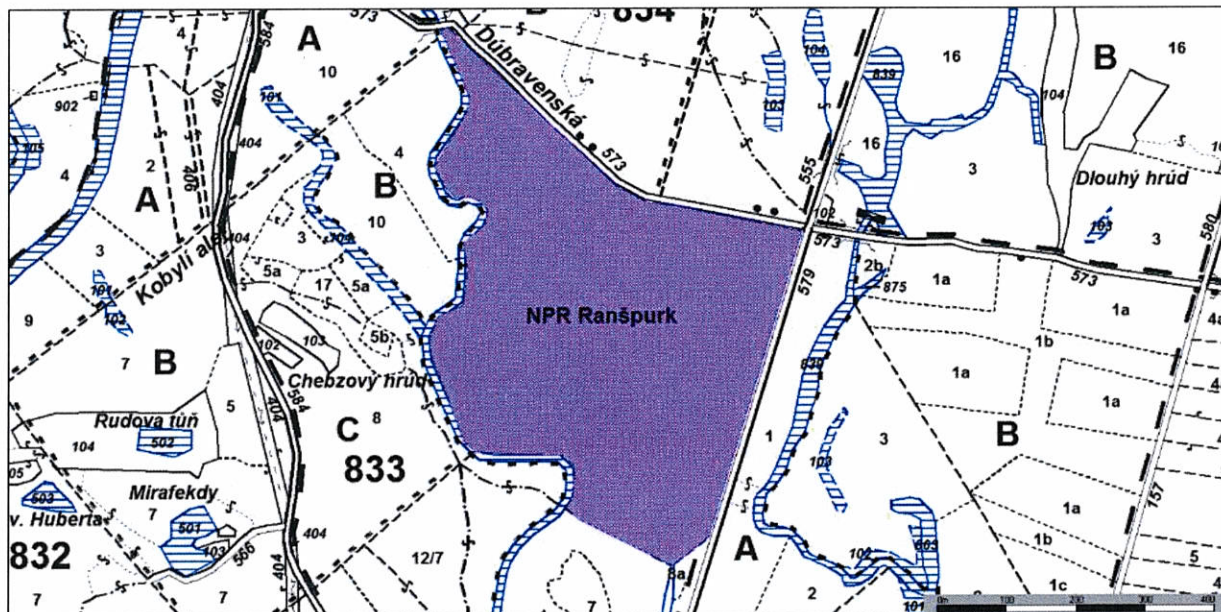
Kódy a názvy typů evropských stanovišť

- 6210 - Polopřirozené suché trávníky a facie křovin na vápnitých podložích (*Festuco-Brometalia*)
- 6410 - Bezkolencové louky na vápnitých, rašelinných nebo hlinito-jilovitých půdách (*Molinion caeruleae*)
- 6440 - Nivní louky říčních údolí svazu *Cnidion dubii*

Evropsky významné druhy

- bobř evropský (*Castor fiber*)
- ohniváček černočárny (*Lycaena dispar*)

NPR Ranšpurk 19,2 ha



Stávající NPR je ukázkou přirozeného vývoje biotopu lužního lesa. Stávající kategorie NPR zajišťuje dostatečnou ochranu území.

Kódy a názvy typů evropských stanovišť

3150 - Přirozené eutrofní vodní nádrže s vegetací typu *Magnopotamion* nebo *Hydrocharition*

3270 - Bahnitě břehy řek s vegetací svazů *Chenopodion rubri* p.p. a *Bidention* p.p.

91F0 - Smíšené lužní lesy s dubem letním (*Quercus robur*), jilmem vazem (*Ulmus laevis*), j. habrolistým (*U. minor*), jasanem ztepilým (*Fraxinus excelsior*) nebo j. úzkolistým (*F. angustifolia*) podél velkých řek atlantské a středoevropské provincie (*Ulmion minoris*)

* prioritní typ evropského stanoviště

Evropsky významné druhy

bobr evropský (*Castor fiber*)

lesák rumělkový (*Cucujus cinnaberinus*)

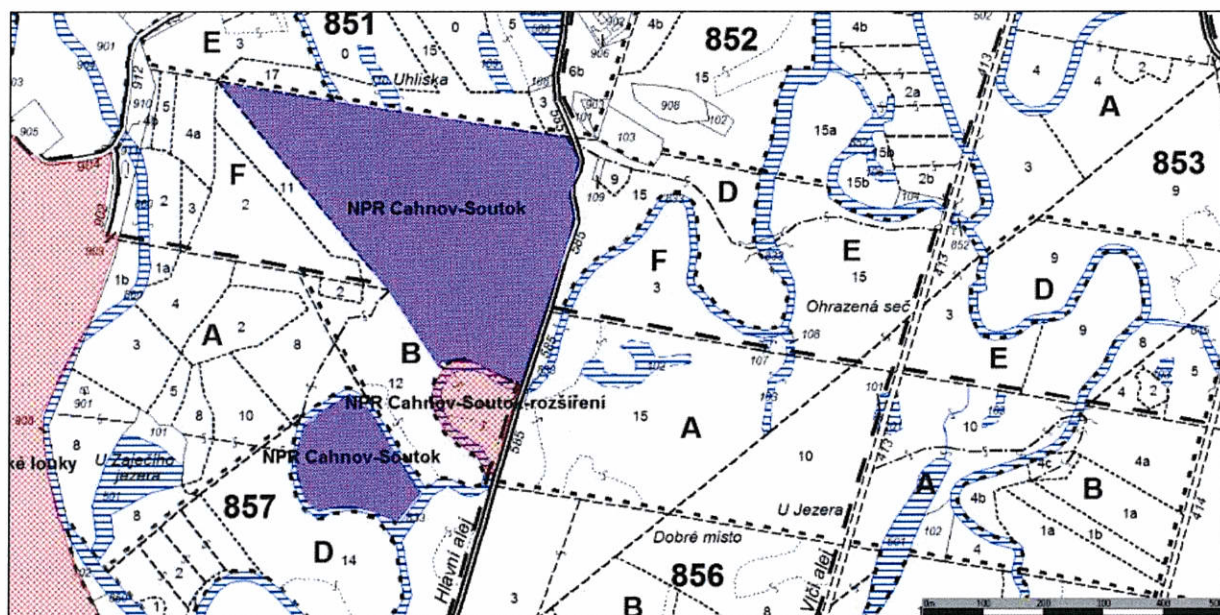
páchník hnědý (*Osmoderma eremita*)*

tesařík obrovský (*Cerambyx cerdo*)

vydra říční (*Lutra lutra*)

* prioritní druh

NPR Cahnov-Soutok 13,46 ha
 NPR Cahnov-Soutok – rozšíření 1,7 ha



Stávající území NPR Cahnov-Soutok navrhujeme rozšířit o 1,7 ha. Jedná se o lesní biotop obdobného charakteru jako v NPR (typ 91F0).

Kódy a názvy typů evropských stanovišť

3150 - Přirozené eutrofní vodní nádrže s vegetací typu *Magnopotamion* nebo *Hydrocharition*

6440 - Nivní louky říčních údolí svazu *Cnidion dubii*

91E0* - Smíšené jasanovo-olšové lužní lesy temperátní a boreální Evropy (*Alno-Padion*, *Alnion incanae*, *Salicion albae*)

91F0 - Smíšené lužní lesy s dubem letním (*Quercus robur*), jilmem vazem (*Ulmus laevis*), j. habrolistým (*U. minor*), jasanem ztepilým (*Fraxinus excelsior*) nebo j. úzkolistým (*F. angustifolia*) podél velkých řek atlantské a středoevropské provincie (*Ulmenion minoris*)

* prioritní typ evropského stanoviště

Evropsky významné druhy

bobr evropský (*Castor fiber*)

kuňka ohnivá (*Bombina bombina*)

lesák rumělkový (*Cucujus cinnaberinus*)

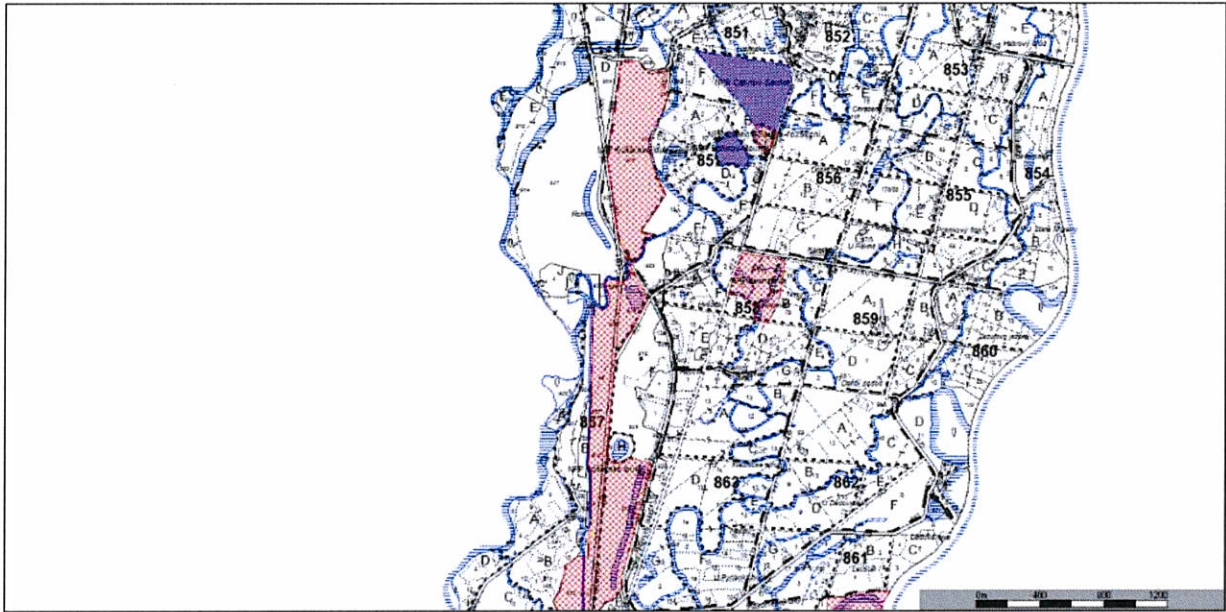
páchník hnědý (*Osmoderma eremita*)*

tesařík obrovský (*Cerambyx cerdo*)

vydra říční (*Lutra lutra*)

* prioritní druh

NPP Košárské louky 86,01 ha



Krajinářsky i ekologicky nejcennější komplex zaplavovaných jednosečných luk. Významná ornitologická lokalita výskytu řady zvláště chráněných druhů ptáků. Management luk prováděn za účelem ochrany chřástala polního.

Kódy a názvy typů evropských stanovišť

6440 - Nivní louky říčních údolí svazu *Cnidion dubii*

Evropsky významné druhy

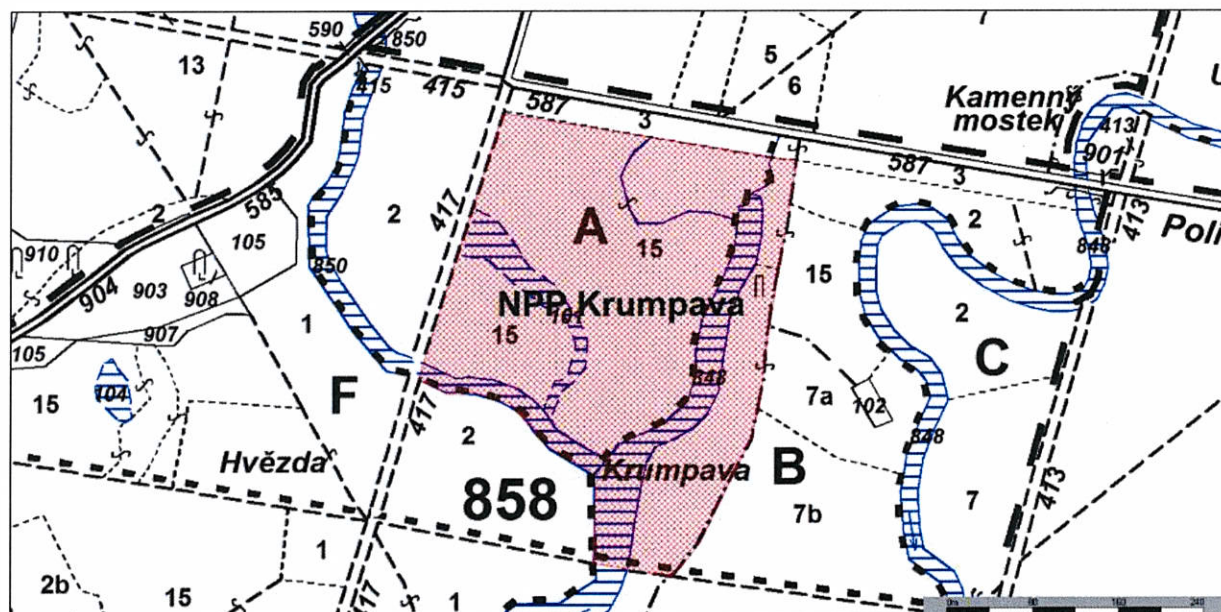
bobř evropský (*Castor fiber*)

klínatka rohatá (*Ophiogomphus cecilia*)

kuňka ohnivá (*Bombina bombina*)

ohniváček černočárný (*Lycaena dispar*)

NPP Krumpava 9,91 ha



Ukázka vzrostlého biotopu tvrdého lužního lesa s významným podílem dubu letního a biotopem vodních kanálů.

Kódy a názvy typů evropských stanovišť

3150 - Přirozené eutrofní vodní nádrže s vegetací typu *Magnopotamion* nebo *Hydrocharition*

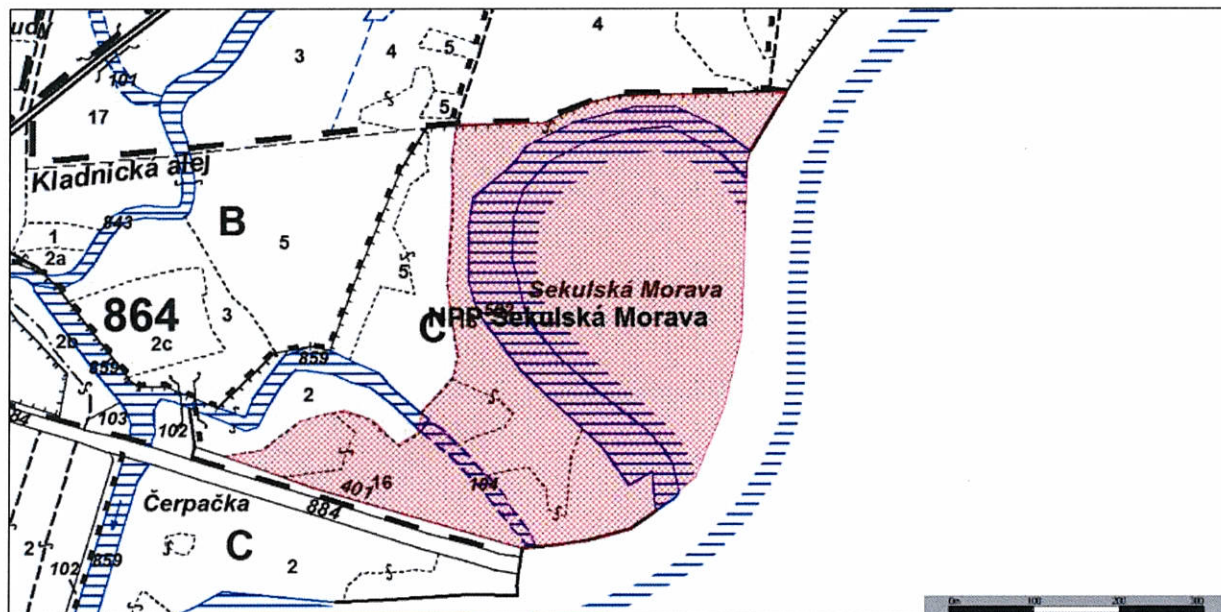
91F0 - Smíšené lužní lesy s dubem letním (*Quercus robur*), jilmem vazem (*Ulmus laevis*), j. habrolistým (*U. minor*), jasanem ztepilým (*Fraxinus excelsior*) nebo j. úzkolistým (*F. angustifolia*) podél velkých řek atlantské a středoevropské provincie (*Ulmenion minoris*)

Evropsky významné druhy

- bobr evropský (*Castor fiber*)
- kuňka ohnivá (*Bombina bombina*)
- lesák rumělkový (*Cucujus cinnaberinus*)
- páchník hnědý (*Osmoderma eremita*)*
- tesařík obrovský (*Cerambyx cerdo*)
- vydra říční (*Lutra lutra*)

*prioritní druh

NPP Sekulská Morava 18,81 ha



Mrtvé rameno řeky Moravy včetně přilehlých porostů. Významná ornitologická lokalita – hnízdní kolonie volavek popelavých.

Kódy a názvy typů evropských stanovišť

3150 - Přirozené eutrofní vodní nádrže s vegetací typu *Magnopotamion* nebo *Hydrocharition*

91E0* - Smlíšené jasanovo-olšové lužní lesy temperátní a boreální Evropy (*Alno-Padion*, *Alnion incanae*, *Salicion albae*)

91F0 - Smlíšené lužní lesy s dubem letním (*Quercus robur*), jilmem vazem (*Ulmus laevis*), j. habrolistým (*U. minor*), jasanem ztepilým (*Fraxinus excelsior*) nebo j. úzkolistým (*F. angustifolia*) podél velkých řek atlantské a středoevropské provincie (*Ulmion minoris*)

* prioritní typ evropského stanoviště

Evropsky významné druhy

bobr evropský (*Castor fiber*)

kuňka ohnivá (*Bombina bombina*)

lesák rumělkový (*Cucujus cinnaberinus*)

páchník hnědý (*Osmoderma eremita*)*

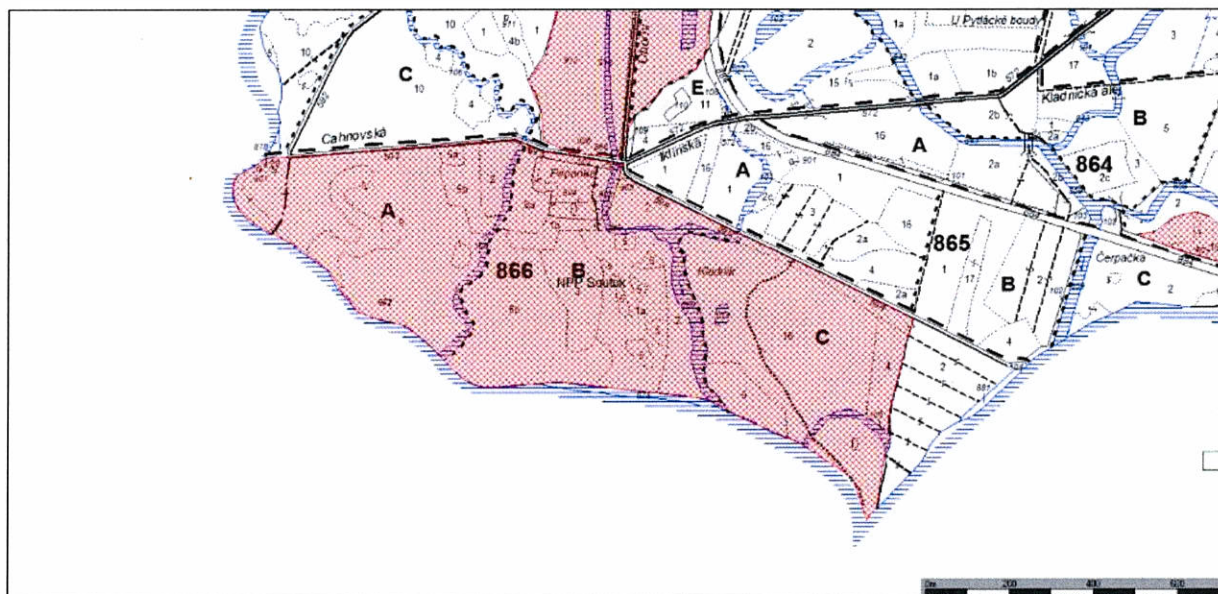
tesařík obrovský (*Cerambyx cerdo*)

velevrub tupý (*Unio crassus*)

vydra říční (*Lutra lutra*)

* prioritní druh

NPP Soutok 68,02 ha



Komplex lesních porostů včetně louky (Pirpanka) v její jižní části cípu EVL hraničící s řekou Dyjí, která se zde stéká s řekou Moravou. Jde o často zaplavované území, jehož vodní režim se blíží původnímu vodnímu režimu niv těchto řek. Lesní porosty jsou typickou ukázkou tvrdého luhu.

Kódy a názvy typů evropských stanovišť

3270 - Bahnitě břehy řek s vegetací svazů *Chenopodion rubri* p.p. a *Bidention* p.p.

6430 - Vlhkomilná vysokobylinná lemová společenstva nížin a horského až alpského stupně

6440 - Nivní louky říčních údolí svazu *Cnidion dubii*

91E0* - Smíšené jasanovo-olšové lužní lesy temperátní a boreální Evropy (*Alno-Padion*, *Alnion incanae*, *Salicion albae*)

91F0 - Smíšené lužní lesy s dubem letním (*Quercus robur*), jilmem vazem (*Ulmus laevis*), j. habrolistým (*U. minor*), jasanem ztepilým (*Fraxinus excelsior*) nebo j. úzkolistým (*F. angustifolia*) podél velkých řek atlantské a středoevropské provincie (*Ulmion minoris*)

* prioritní typ evropského stanoviště

Evropsky významné druhy

bobr evropský (*Castor fiber*)

čolek dunajský (*Triturus dobrogicus*)

kuňka ohnivá (*Bombina bombina*)

lesák rumělkový (*Cucujus cinnaberinus*)

ohniváček černočárný (*Lycaena dispar*)

páchník hnědý (*Osmoderma eremita*)*

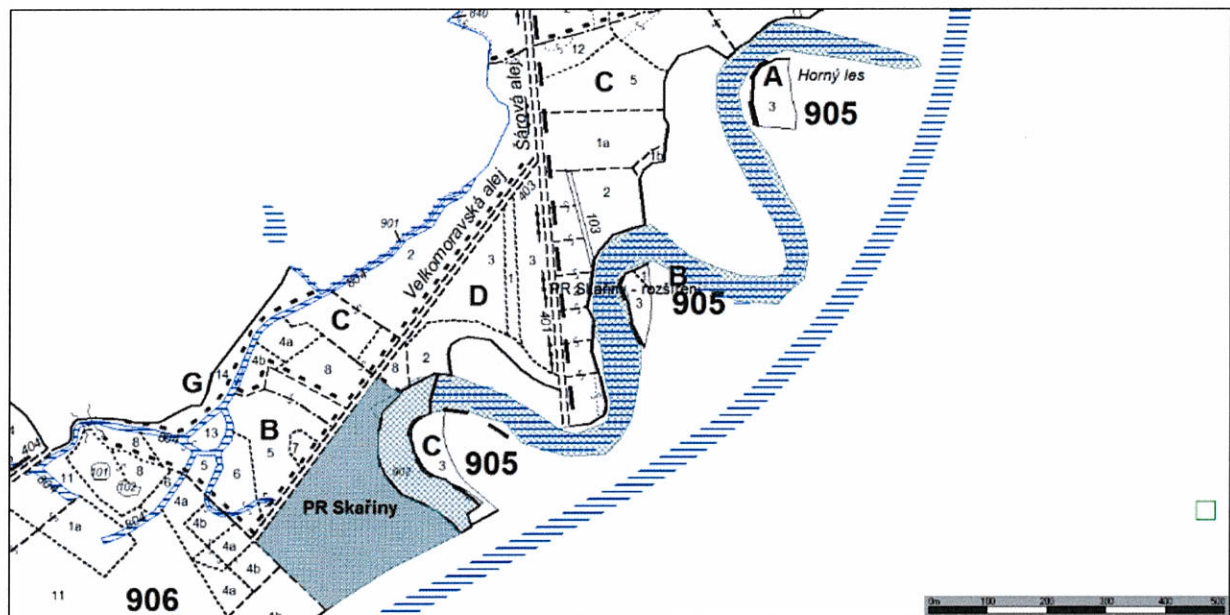
tesařík obrovský (*Cerambyx cerdo*)

vydra říční (*Lutra lutra*)

* prioritní druh

MZCHÚ v kompetenci KÚ JMK:

PR Skařiny 13,24 ha
PR Skařiny – rozšíření 9,5 ha



Ke stávající výměře PR Skařiny navrhujeme přičlenit slepé říční rameno. Předmětem ochrany jsou hnízdní kolonie volavky popelavé a hnízdiště čápa bílého. Biotop slepého ramene poskytuje potravní nabídku pro uvedené předměty ochrany.

Kódy a názvy typů evropských stanovišť

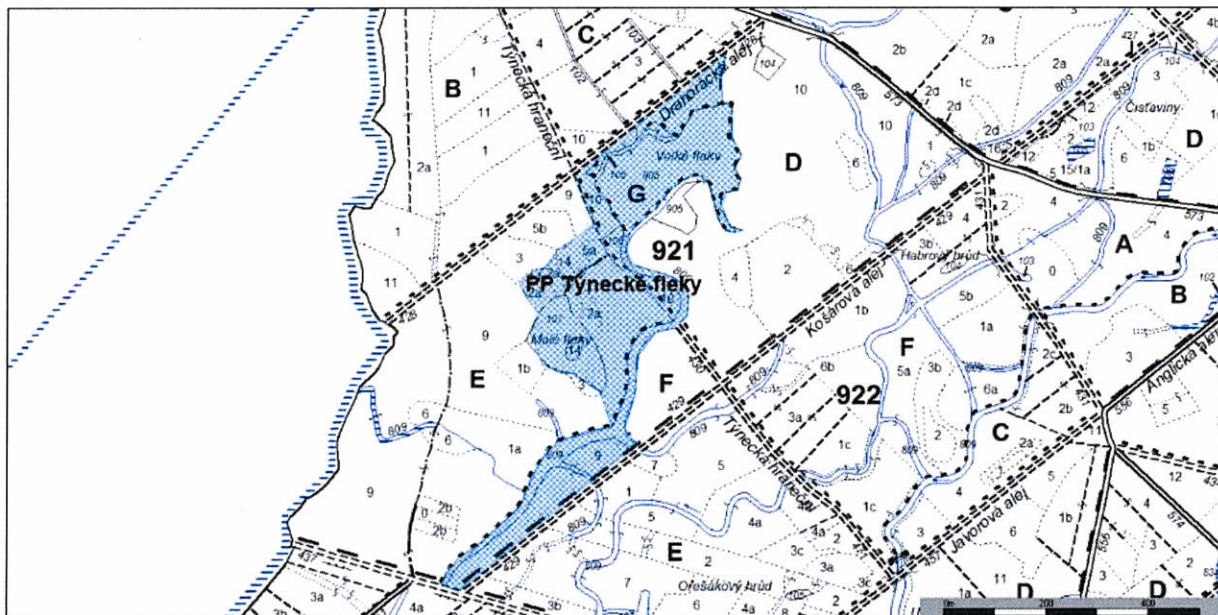
3150 - Přirozené eutrofní vodní nádrže s vegetací typu *Magnopotamion* nebo *Hydrocharition*

Evropsky významné druhy

kuňka ohnivá (*Bombina bombina*)

vydra říční (*Lutra lutra*)

PP Týnecké fleky 15,49 ha



Zajímavá lokalita lesních luk se zarůstajícími soliterními stromy, které dotvářejí genius loci místa. Druhově pestré louky jsou pravidelně udržovány sečí vyjma podmáčených částí s ostřicovými společenstvy v okrajových částech. Součástí návrhu jsou i ekologicky cennější lesní porosty včetně vodních kanálů.

Kódy a názvy typů evropských stanovišť

6410 - Bezkolencové louky na vápnitých, rašelinných nebo hlinito-jilovitých půdách (*Molinion caeruleae*)

6440 - Nivní louky říčních údolí svazu *Cnidion dubii*

91E0* - Smíšené jasanovo-olšové lužní lesy temperátní a boreální Evropy (*Alno-Padion*, *Alnion incanae*, *Salicion albae*)

91F0 - Smíšené lužní lesy s dubem letním (*Quercus robur*), jilmem vazem (*Ulmus laevis*), j. habrolistým (*U. minor*), jasanem ztepilým (*Fraxinus excelsior*) nebo j. úzkolistým (*F. angustifolia*) podél velkých řek atlantské a středoevropské provincie (*Ulmion minoris*)

* prioritní typ evropského stanoviště

Evropsky významné druhy

bobr evropský (*Castor fiber*)

čolek dunajský (*Triturus dobrogicus*)

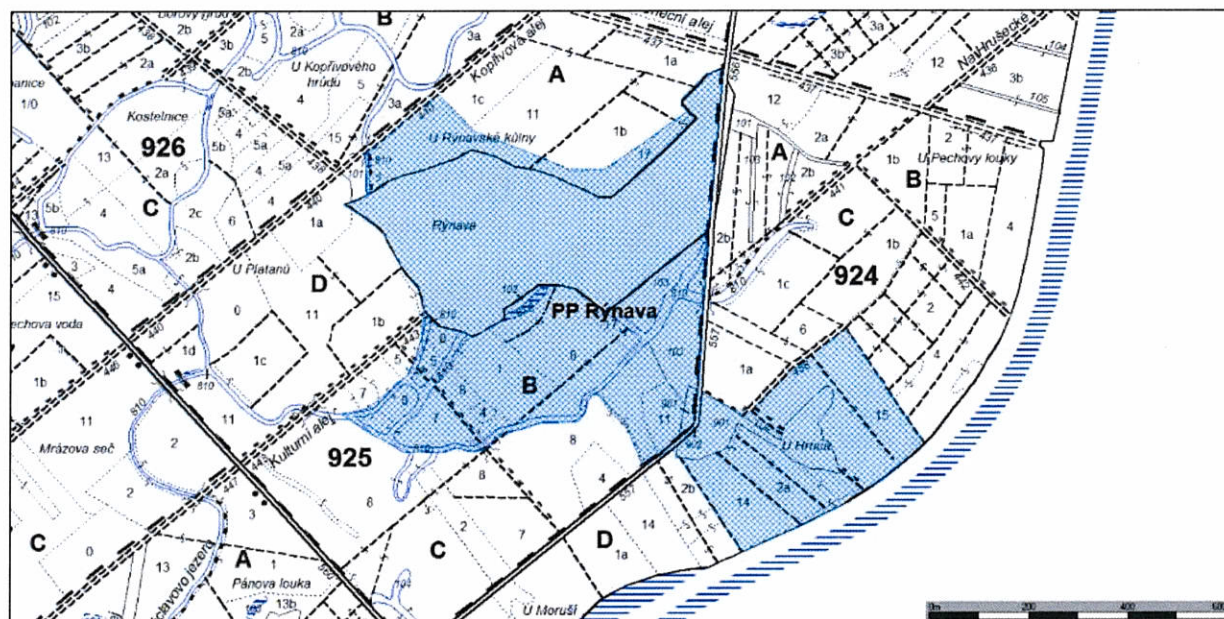
kuňka ohnivá (*Bombina bombina*)

lesák rumělkový (*Cucujus cinnaberinus*)

tesařík obrovský (*Cerambyx cerdo*)

* prioritní druh

PP Rýnava 51,53 ha



Cenná společenstva nivních luk v rozsáhlém komplexu lesů podél řeky Moravy. V návrhu jsou zahrnuty i okolní porosty včetně lokality U hrnce (vodní plocha).

Kódy a názvy typů evropských stanovišť

3150 - Přirozené eutrofní vodní nádrže s vegetací typu *Magnopotamion* nebo *Hydrocharition*

6440 - Nivní louky říčních údolí svazu *Cnidion dubii*

91F0 - Smlíšené lužní lesy s dubem letním (*Quercus robur*), jilmem vazem (*Ulmus laevis*), j. habrolistým (*U. minor*), jasanem ztepilým (*Fraxinus excelsior*) nebo j. úzkolistým (*F. angustifolia*) podél velkých řek atlantské a středoevropské provincie (*Ulmion minoris*)

Evropsky významné druhy

bobr evropský (*Castor fiber*)

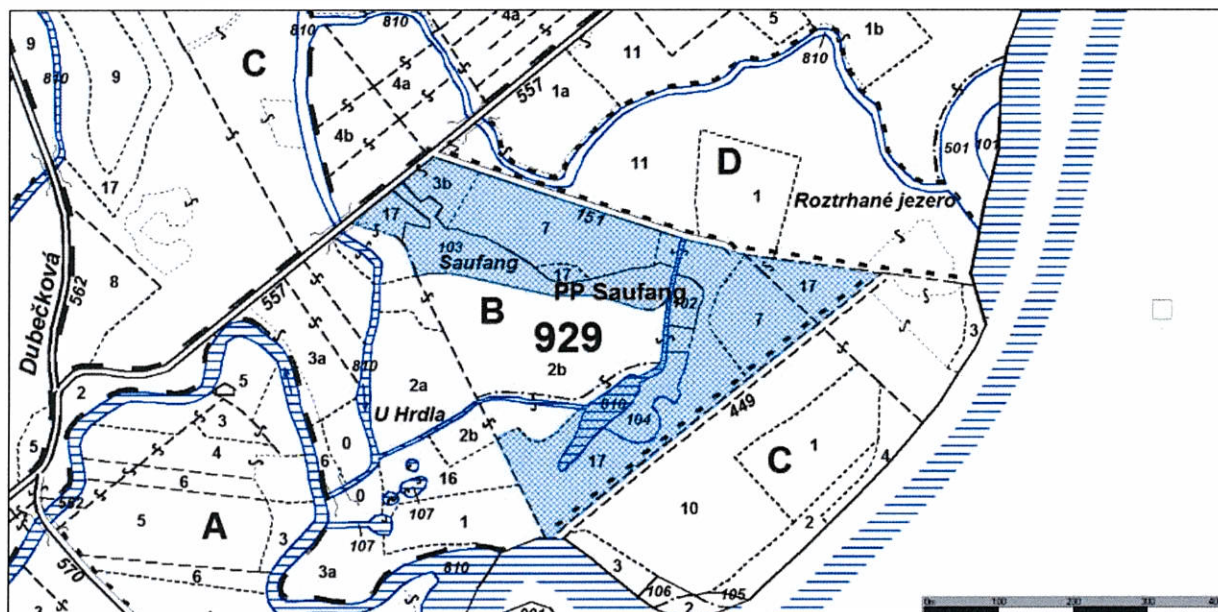
čolek dunajský (*Triturus dobrogicus*)

kuňka ohnivá (*Bombina bombina*)

lesák rumělkový (*Cucujus cinnaberinus*)

tesařík obrovský (*Cerambyx cerdo*)

PP Saufang 11,62 ha



Menší louka a rozvolněné porosty se starými mohutnými duby včetně některých okolních porostů. Pozůstatek oborně pěstevního lesa, nyní na části udržován i z estetických důvodů (pomníček).

Kódy a názvy typů evropských stanovišť

6440 - Nivní louky říčních údolí svazu *Cnidion dubii*

91F0 - Smíšené lužní lesy s dubem letním (*Quercus robur*), jilmem vazem (*Ulmus laevis*), j. habrolistým (*U. minor*), jasanem ztepilým (*Fraxinus excelsior*) nebo j. úzkolistým (*F. angustifolia*) podél velkých řek atlantské a středoevropské provincie (*Ulmion minoris*)

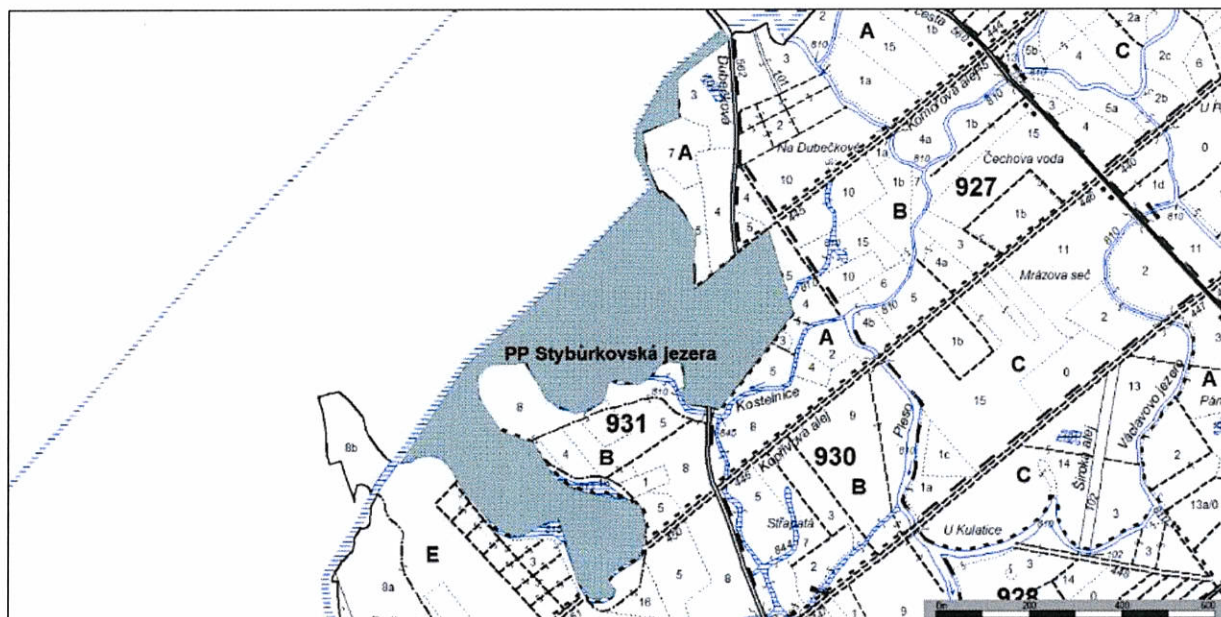
Evropsky významné druhy

kuňka ohnivá (*Bombina bombina*)

lesák rumělkový (*Cucujus cinnaberinus*)

tesařík obrovský (*Cerambyx cerdo*)

PR Stibůrkovská jezera 28,62 ha



Součástí EVL Soutok-Podluží je i území stávající PP Stibůrkovská jezera. Ochrana tohoto území je dostatečně zajištěna stávajícím statusem PP.

Kódy a názvy typů evropských stanovišť

6440 - Nivní louky říčních údolí svazu *Cnidion dubii*

91E0* - Smíšené jasanovo-olšové lužní lesy temperátní a boreální Evropy (*Alno-Padion*, *Alnion incanae*, *Salicion albae*)

91F0 - Smíšené lužní lesy s dubem letním (*Quercus robur*), jilmem vazem (*Ulmus laevis*), j. habrolistým (*U. minor*), jasanem ztepilým (*Fraxinus excelsior*) nebo j. úzkolistým (*F. angustifolia*) podél velkých řek atlantské a středoevropské provincie (*Ulmion minoris*)

* prioritní typ evropského stanoviště

Evropsky významné druhy

bobr evropský (*Castor fiber*)

čolek dunajský (*Triturus dobrogicus*)

kuňka ohnivá (*Bombina bombina*)

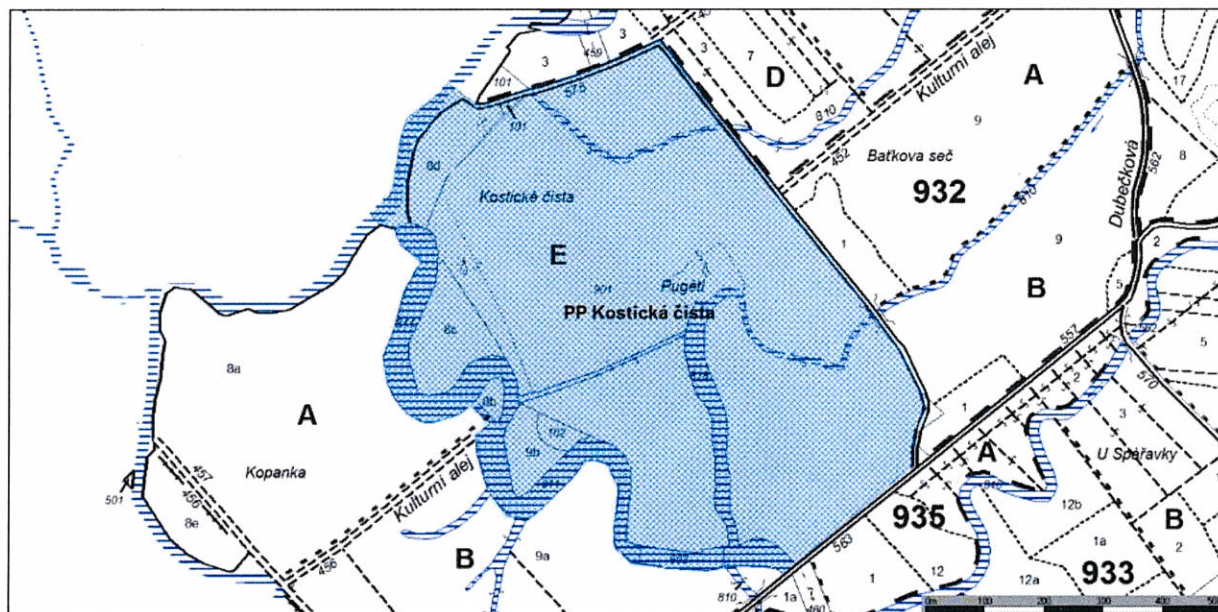
lesák rumělkový (*Cucujus cinnaberinus*)

páchník hnědý (*Osmoderma eremita*)*

tesařík obrovský (*Cerambyx cerdo*)

vydra říční (*Lutra lutra*)

PP Kostická čista 55,97 ha



Rozsáhle zaplavované nivní louky s vodním tokem lemovaným keři a stromy. Navrhovaná PP zahrnuje i okrajové porosty včetně vodních kanálů.

Kódy a názvy typů evropských stanovišť

6440 - Nivní louky říčních údolí svazu *Cnidion dubii*

91E0* - Smíšené jasanovo-olšové lužní lesy temperátní a boreální Evropy (*Alno-Padion*, *Alnion incanae*, *Salicion albae*)

91F0 - Smíšené lužní lesy s dubem letním (*Quercus robur*), jilmem vazem (*Ulmus laevis*), j. habrolistým (*U. minor*), jasanem ztepilým (*Fraxinus excelsior*) nebo j. úzkolistým (*F. angustifolia*) podél velkých řek atlantské a středoevropské provincie (*Ulmion minoris*)

* prioritní typ evropského stanoviště

Evropsky významné druhy

bobr evropský (*Castor fiber*)

kuňka ohnivá (*Bombina bombina*)

lesák rumělkový (*Cucujus cinnaberinus*)

ohniváček černočárný (*Lycaena dispar*)